

어느 밤, 대전의 선택지 사이에서

대전에서 늦은 저녁 모임을 잡으면 동선부터 정리하게 된다. 둔산동처럼 큰 상권이 바로 떠오르지만, 그날의 기분은 번잡한 중심에서 한 블록 물러난 곳을 원했다. 익숙한 이들이 말하길, 차분하게 대화를 이어가기 좋은 곳을 찾는다면 유성 쪽 셔츠룸이 의외로 안정적이라는 평이 많았다. 지하철로 접근하기 수월하고, 대전 셔츠룸 중에서도 소란보다 배려를 우선하는 문화가 형성되어 있다는 이야기였다. 장소 선택에 과장은 필요 없다. 퇴근 후 가벼운 셔츠 차림으로 앉아, 음악과 조명에 어깨 힘을 풀 수 있는지, 동행과 흐트러지지 않는 대화가 가능한지가 전부였다.

미리 묻고, 암전하게 예약하기

예약할 때는 두 가지만 확인했다. 첫째, 시간대별 기본 이용 시간과 금액 구간. 둘째, 좌석의 형태와 방음 정도. 유성 셔츠룸 대부분은 2인 기준으로 시작해 4인, 6인 단위로 자연스럽게 확장한다. 금액은 요일과 시간에 따라 다르지만, 2인 기준 90분에 대략적인 범위를 제시하는 곳이 많다. 특정 요일의 피크 타임에는 60분이 기본 단위가 되기도 한다. 지나치게 싸거나, 반대로 과한 프리미엄을 전면내세우는 곳은 경험상 만족도가 들쭉날쭉했다. 예약 전 통화를 했을 때 응대가 정돈되어 있고, 금액과 포함된 항목을 차분히 설명하는지 여부가 첫 인상이다. 그날은 응대가 간결했다. 시간, 기본 구성, 추가 옵션 설명이 군더더기 없이 이어졌다. 바가 아닌 룸을 선호한다고 했더니, 방음이 더 높은 룸으로 배정해준다는 답. 이런 대화의 톤에서 이미 절반은 결정된다.

첫인상, 조명과 온도의 균형

도착하자마자 냄새와 온도를 먼저 확인하는 편이다. 향은 과해도, 부족해도 피곤하다. 깔끔한 섬유 탈취제의 잔향, 손이 닿는 테이블 표면의 건조함, 과장되지 않은 간접조명이 그날의 첫인상을 만들었다. 조도는 수치로 설명하기 어렵지만, 메뉴를 읽을 수 있을 정도로 밝으면서 얼굴 윤곽만 은은히 살아나는 정도가 적당하다. 방에 들어서서 의자를 시험 삼아 밀어 봤다. 바퀴가 달렸더라도 잡소리가 나지 않는 곳은 관리가 제때 이루어지는 편이다. 그리고 결국 변별력은 소리다. 옆방에서 올라오는 베이스가 과도하면 대화가 깨진다. 유성 셔츠룸은 이 점에서 장점이 있다. 두꺼운 벽체를 떠올릴 정도의 방음은 아니지만, 말끝이 분명히 들리고, 음악이 말의 배경으로만 남는 수준의 볼륨이 유지된다.

메뉴판이 말해주는 성의

술집에서 메뉴판은 간판 다음의 명함이다. 검은 배경에 흰 글씨로 간결하게, 필요 이상의 장식 없이 정리된 페이지가 좋다. 기본 위스키 라인업, 하이볼 베이스 술, 생맥주 회전율, 논알코올 옵션까지 흐트러짐이 없었다. 그날은 라임 하이볼과 진저 하이볼을 번갈아가며 주문했다. 얼음의 투명도는 과소평가되기 쉬운데, 잔의 첫 시원함과 마지막 한 모금의 깨끗함을 가르다. 얼음이 바스라지지 [탄방동 셔츠룸](#) 않고 투명한 곳은 온도 관리와 얼음틀 세척을 꾸준히 한다는 뜻이다. 안주는 화려할 필요가 없지만, 기름기와 짠맛의 밸런스는 중요하다. 소금이 두드러진 견과류와 가벼운 카나페, 계절 과일 한 접시 정도면 충분하다. 특히 [용문동 셔츠룸](#) 여름철에는 과일의 선도가 차이를 만든다. 포도가 물러 있거나 수박이 미지근하면 집중이 깨진다. 이 집은 잘랐을 때의 단면이 반짝였고, 과일의 냄새가 먼저 올라왔다.

서비스의 리듬, 밀고 당김의 호흡

셔츠룸의 서비스는 과장되지 않아야 한다. 테이블을 자주 체크하지만 눈길은 오래 두지 않는 태도, 메뉴 질문에 짧게 대답하되 추천의 근거를 한 문장이라도 곁들이는 응대가 좋다. 30분쯤 지나 얼음과 탄산을 교체해 주는 타이밍, 물병의 위치를 손의 동선 가까이 옮겨두는 배려가 모임의 온도를 일정하게 유지한다. 필요할 때 신속, 필요 없을 때 존재감이 흐려지는 것이 이상적이다. 반대로, 지나친 간섭이나 권유는 경험을 피로하게 만든다. 이곳은 권유가 아니라 선택지를 보여준다. 메뉴판의 특정 페이지를 조용히 넘겨 보이며 가격대가 다른 두세 가지를 짚는 방식, 테이블이 잠깐 조용해지면 음악 볼륨을 미세하게 낮추는 손놀림, 이런 디테일에서 숙련도가 보인다.

유성, 둔산동, 봉명동, 탄방동, 용문동의 결이 조금씩 다른 이유

대전의 셔츠룸 문화를 한 줄로 묶기 어렵다. 상권의 성격, 손님 층, 새벽 시간대의 유동이 다르기 때문이다. 유성 셔츠룸은 온천지구와 대학가가 뒤섞인 생활권 덕분에 주중에도 과하게 붐비지 않는다. 반대로 둔산동 셔츠룸은 대로변 수요가 크고, 회식 뒤 이동 수요가 유입되어 혼잡도가 높다. 봉명동 셔츠룸은 유성권 접근이 쉬워 대체재 역할을 하고, 탄방동과 용문동 쪽은 오래된 단골이 지키는 소규모 공간이 다수다. 취향에 따라 장단은 분명하다. 교통이 편하고 다채로운 선택지를 원한다면 둔산동이 유리하지만, 조용하고 균형 잡힌 밤을 원한다면 유성이나 봉명동이 잘 맞는다. 오래 머물 계획이 아니고 한두 잔으로 마무리할 거라면 탄방동, 용문동의 잔잔한 분위기가 도움이 된다. 대전 셔츠룸 전체를 놓고 봐도, 상권별 콘셉트가 서로 겹치지 않아 고르기가 수월하다.

편안함의 핵심, 의자와 테이블의 거리

앉아 있는 시간이 길수록 자세가 무너진다. 방석의 탄력과 의자의 등받이 각도, 테이블 끝과 몸 사이의 거리만 맞춰도 체감 피로가 줄어든다. 이 집은 등받이가 100도 정도로 약간 젖혀져 있었다. 등 [봉명동 셔츠룸](#) 아래쪽을 받쳐주는 쿠션이 얇게 들어가 있어, 허리를 세우지 않아도 자세가 흐트러지지 않았다. 테이블 높이는 잔을 들었다 놓는 동작이 편안해야 한다. 손목이 꺾이거나 어깨를 올려야 한다면 금세 어깨가 뜨겁게 뭉친다. 동행이 왼손잡이인지 오른손잡이인지 보고 물수건과 물병의 자리를 자연스럽게 조정하는 게 숙련된 서버의 습관이다. 별것 아닌 것 같아도, 이런 작은 움직임이 한밤의 만족도를 좌우한다.

음악 큐레이션, 목소리와 음의 균형

음악이 대화를 압도하면 모든 것이 흐려진다. 셔츠룸에서 음악은 배경이지만, 빈약해서도 안 된다. 저음은 억제하고 중음역을 살리면 목소리가 또렷해진다. 바 형태의 매장과 달리 룸에서는 스피커 배치가 더 중요하다. 천장 코너에 치우치면 반사가 강해져 귀가 피곤해진다. 이 집은 스피커를 벽의 중간 높이에 두고, 앰프의 볼륨을 미세하게 쪼개 조정하고 있었다. 장르도 특정 시간대에 맞춰 변한다. 초반에는 재즈나 소프트 팝, 한 시간쯤 지나 분위기가 풀리면 템포가 조금 올라간다. 다만 보컬이 지나치게 전면으로 오르지 않고, 가사 전달력이 적당히 뭉개지는 선을 유지했다. 대화가 주인공이 되는 셔츠룸에서는 음악이 늘 한 걸음 뒤에 있어야 한다.

계산의 투명성, 말과 영수증 사이의 일치

좋은 밤을 망치는 가장 빠른 길은 결제 단계에서의 오해다. 기본, 추가, 서비스 항목이 말과 영수증에서 달라지면 기억은 불편한 방향으로만 선명해진다. 그날은 처음 듣고 기록한 금액과 마지막 영수증이 정확히 같았다. 세금 계산서 여부, 현금과 카드의 차이, 추가 주문의 시간대 반영까지 누락이 없었다. 작은 곳에서 종종 보이는 반올림이나 구두 계산도 없었다. 이 투명함이 편안함의 마지막 퍼즐이다. 손님 입장에서 감정은 금세 회복되지만, 신뢰는 한번 금이 가면 고치기 어렵다.

늦은 시간의 귀가, 현실적인 동선

대전에서는 지하철 막차가 빨리 끊긴다. 셔츠룸을 나와 귀가할 때의 동선을 미리 계산해두면 마음이 가볍다. 유성 쪽은 택시 수급이 비교적 안정적이지만, 비 오는 금요일 밤에는 10분 정도 여유를 잡는 게 좋다. 둔산동에서는 대로변 보다는 한 블록 안쪽에서 호출하는 편이 택시 기사에게도 접근이 수월하다. 봉명동과 탄방동, 용문동처럼 골목이 촘촘한 지역은 차가 들어오기 어려운 구간이 있어, 만남의 장소를 크게 보이는 간판이나 사거리 기준으로 잡아두는 게 안전하다. 길 찾기 스트레스를 줄이는 것만으로도 다음에 다시 오고 싶다는 마음이 생긴다.

재방문을 부르는 요소, 결국은 사람

공간을 떠나고 나면 남는 것은 사람의 표정과 목소리다. 서비스 동선이 매끈해도 표정이 경직되어 있으면 공기가 차갑다. 반대로 작은 실수가 있어도 진심 어린 사과 한마디로 분위기는 금방 회복된다. 그날 인상 깊었던 장면은, 얼음이 생각보다 빨리 녹는다는 말에 서버가 즉시 바 트레이를 들고 와 얼음통을 교체한 뒤, 다음 잔은 얼음 양을 10퍼센트 줄여보겠다고 제안한 순간이었다. 대단한 퍼포먼스가 아니다. 하지만 관찰과 조정, 피드백의 순환이 이루어지는 태도는 곧장 신뢰로 이어진다. 대전 셔츠룸 중 재방문을 부르는 곳은 예외 없이 이 루프가 빠르다.

초행이라면 참고할 체크포인트 다섯 가지

- 예약 시 기본 시간과 포함 항목을 정확히 확인하고, 추가 요금의 기준 시간을 물어본다.
- 방음 수준과 좌석 형태를 요청해 대화가 쉬운 환경을 우선 확보한다.
- 얼음과 탄산의 교체 주기를 점검해, 음료의 마지막 한 모금까지 균질하게 만든다.
- 영수증의 항목 구성이 상담 내용과 일치하는지, 계산 전 간단히 재확인한다.
- 귀가 동선을 미리 잡아, 막차와 택시 수급 변수를 줄인다.

비교가 필요할 때, 지역별 경험의 결만 요약

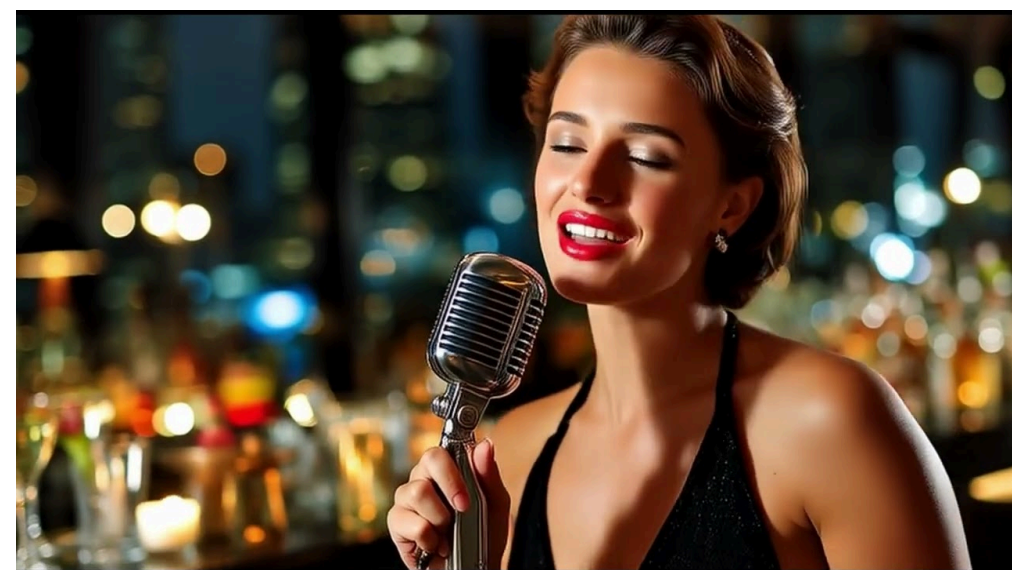
- 유성 셔츠룸은 조용한 대화와 안정적인 서비스가 강점, 피크 타임에도 과도한 소음이 드물다.
- 둔산동 셔츠룸은 선택지가 넓고 접근성이 좋지만, 인기 시간대에는 번잡함을 감수해야 한다.
- 봉명동 셔츠룸은 유성과 둔산 사이의 균형점, 가격과 분위기가 과하지 않다.
- 탄방동 셔츠룸은 규모가 아담해 단출한 모임에 알맞고, 오래된 단골층이 분위기를 가꾼다.
- 용문동 셔츠룸은 골목 특유의 정서가 있어 조용한 1, 2차에 어울린다.

실내 공기의 질, 간과하기 쉬운 컨디션 변수

대화 중심의 공간에서 공기의 흐름은 중요하다. 냉방만 세게 틀면 공기가 건조해지고, 향이 오래 머문다. 이 집은 40분 간격으로 문을 반쯤 열어 환기를 했다. 실내기만 돌리는 매장과 달리, 이렇게 짧고 자주 환기를 하는 곳은 머리가 맑다. 손님이 많을수록 CO₂ 수치가 올라가는데, 환기에 소홀하면 졸음이 쏟아지고 두통이 잦다. 향도 강수보다 미수성, 자연 추출 계열을 사용하면 머리가 덜 아프다. 강한 시트러스는 처음 좋지만, 한 시간 뒤 피로가 몰려온다. 은은한 우디 계열이나 라벤더, 티트리 블렌드가 무난하다. 이런 디테일은 설명하지 않아도 몸이 기억한다.

잔의 온도와 손의 감각

잔을 만져 보면 그 집의 성향이 드러난다. 하이볼 잔은 미리 칠링되어 있어야 첫 모금의 탄산이 깨끗하게 터진다. 그날은 잔이 약간 서늘했고, 얼음을 담은 뒤 바 스푼으로 10초 정도 스테어를 해 잔을 더 차게 만든 다음, 탄산을 따랐다. 탄산의 기포가 유리벽을 따라 일정하게 올라가면 좋다. 거품이 과하면 탄산이 빨리 죽고, 부족하면 밋밋하다. 진저 하이볼은 생강의 강도가 술의 바디감을 덮지 않을 정도로만 살아 있었다. 이런 작은 균형들이 모여, 시간이 지나도 잔이 무거워지지 않는다.



동행의 취향을 반 발짝 앞서 읽기

모임을 이끄는 사람이 할 일은 거창하지 않다. 첫 주문에서 각자의 취향을 묻고, 너무 달거나 너무 센 술을 피하는 범위를 잡아주면 된다. 술을 거의 마시지 않는 동행이 있다면 논알코올 하이볼이나 라임 스프리처를 바로 제

안한다. 이 집은 눈알코올 옵션을 따로 정리해 둔 것이 편했다. 대화의 흐름에 따라 잔을 비우는 속도도 달라진다. 누군가의 잔이 비었을 때 바로 리필을 원하는 대신, 물 한 모금을 권하고 다음 이야기를 꺼내면 리듬이 안정된다. 서두르지 않는 사람이 만든 밤이 오래 남는다.

사소하지만 확실한 것들

문 앞으로 향하는 길에 몇 가지 사소한 요소가 떠올랐다. 입구의 손잡이가 미지근하지 않고 텍스처가 살아 있는 금속이었다는 점. 화장실의 손 건조기 소리가 지나치게 크지 않았다는 점. 테이블 매트와 모서리가 들떠 있지 않아 소매가 걸리지 않았다는 점. 휴지통의 뚜껑이 소프트 클로징으로 닫혀 큰 소리가 나지 않았다는 점. 소소한 품질의 합이 편안함을 만든다. 대전 셔츠룸 가운데 이런 디테일을 꾸준히 챙기는 곳은 많지 않다. 그래서 기억에서 빨리 떠나지 않는다.

다시 유성을 고른다면

다음에도 유성을 고를까. 그럴 가능성이 높다. 변화가의 윤기가 그리울 때는 둔산동의 넓은 스펙트럼이 필요하지만, 대화와 정돈을 우선할 때는 유성 셔츠룸이 마음에 맞는다. 봉명동은 유성과 성향이 닮아 있어, 특정 요일의 대안으로 훌륭하다. 탄방동과 용문동은 가벼운 1차 혹은 깔끔한 2차에 손이 간다. 선택은 날씨, 동행, 기분의 조합으로 매번 달라지겠지만, 편안함을 기준으로 고르면 실패 확률이 줄어든다. 결국 좋은 밤은 과장이 아니라 균형에서 온다. 소리와 빛, 술과 물, 친절과 거리두기의 균형. 그날 유성에서의 밤은 이 균형이 맞아떨어졌고, 그래서 오랫동안 잔상이 남았다.

마지막으로 남는 감각

귀에 맴도는 건 [유성 셔츠룸](#) 대화의 마지막 문장보다 잔이 테이블에 내려앉을 때의 청량한 소리였다. 조명이 조금씩 [대전 셔츠룸](#) 낮아지고, 시계가 밤을 넘어갈 때도 공기는 무겁지 않았다. 영수증의 숫자는 처음 들었던 그대로였고, 문을 나설 때 인사도 길지 않았다. 택시를 기다리는 동안 불어오던 바람이 의외로 차가웠지만, 머리는 맑았다. 과하지 않게, 필요한 만큼만, 제때 제자리에 있는 태도들 덕분이었다. 대전이라는 도시의 스케일과 보폭이 이런 밤에 잘 맞는다는 생각이 들었다. 다음 번에도 비슷한 리듬으로 밤을 보낼 수 있기를 바라며, 마음속 지도 위 유성의 점에 진하게 동그라미를 그려 두었다.