

왜 출금 지연이 가장 무서운 신호인가

먹튀검증 커뮤니티에서 제보가 물리는 유형은 화려한 보너스나 고배당 이슈가 아니다. 대부분은 출금 지연, 반복되는 추가 인증 요구, 설명되지 않는 규정 적용으로 인한 환수 문제다. 말긴 돈이 제대로 돌아오지 않는다는 불안이 커지면 유저는 평정심을 잃고 잘못된 선택을 반복한다. 내가 토토스쿨과 연계된 제보 채널에서 본 사례만으로도, 출금까지 48시간을 넘어가면 체감 스트레스는 급격히 상승했고 72시간을 넘긴 시점부터는 “사후 규정 적용”이 개입될 확률이 유의미하게 높아졌다.

토토학교가 했던 케이스스터디의 초점은 단순히 느린 출금이 아니라, 그 지연이 정상적인 보안 절차인지, 아니면 규정 악용으로 이어지는 사전 무대인지 판별하는 데 있다. 사례를 해부해 보면, 합리적 지연과 악의적 지연은 말투, 정보 공개 수준, 내부 프로세스의 일관성에서 확연히 갈린다.

사례의 뼈대: 한 달간 이어진 출금 공방

2024년 상반기, 토토학교 모니터링 팀에 “사이트 A” 관련 제보가 세 건 연속 올라왔다. 모두 중형 규모, 실시간 스포츠 베팅과 카지노를 운영하는 구조였고, 결제 수단은 국내 은행 가상계좌, 해외 전신송금 대행, USDT 트론 체인까지 제공했다. 표면상 지표는 준수했다. 텔레그램 고객센터 실시간 응대, 당일 이벤트 소진을 공개, 출금 처리 평균 2시간이라는 배너 문구까지 있었다.

첫 제보자는 주 2회 정도 30만 원 내외로 입금해 베팅하던 중, 월말에 280만 원을 출금 요청했다. 6시간이 지나도 “검수 중”이라는 동일 문구만 반복됐다. 14시간째에 연락이 와서 거래소 출금 내역 스크린샷을 요구했다. 이 시점은 암호화폐 입금으로 플레이한 경우였다. 일반적이다. 그러나 요청 항목이 과도했다. 거래소 지갑의 전체 잔액 화면, 지난 14일간 모든 입출금 캡처, KYC 레벨 화면까지 요구했다. 두 번째 제보자는 원화 가상계좌 입금 유저였지만 유사한 요구를 받았다. 셋째 제보자는 출금을 세 번에 걸쳐 잘 받아오다가, 특정 주간에만 36시간 지연 끝에 “보너스 중복 수령”으로 전체 몰수 통보를 받았다. 문제는 그 주간에는 보너스를 신청한 적이 없다는 점이다.

토토학교 팀은 같은 시기에 토토스쿨과 데이터 공유를 진행했다. 이 사이트의 평소 출금 속도는 오전 10시부터 저녁 8시 사이엔 평균 1시간 이내, 심야엔 2시간 이내라는 평판이 다수였는데, 제보가 집중된 기간에만 18시간 이상 지연이 잦았다. 게다가 늦어질수록 추가 인증 항목이 늘어났다. 이 흐름은 정상 보안 절차와 다르다. 통상 리스크 검토는 최초 요청 타이밍에 일괄로 진행한다. 중간에 문턱을 바꾸는 방식은 내부 정책의 일관성이 약하다는 신호다.

정상적인 지연과 악용의 경계선

출금 지연에는 합리적인 이유가 분명히 있다. 첫째, 대금결제대행사나 은행 라인이 점검 중일 수 있다. 해외 송금 대행은 주말이나 공휴일 전후로 지연이 발생하기 쉽다. 둘째, 계정 리스크 탐지에 걸린 경우다. 다중 계정 의심, 장외 매칭, 보너스 악용 패턴은 자동 룰과 수동 심사가 섞인다. 셋째, 암호화폐의 경우 체인 혼잡, 가스비 급등, 내부 핫월렛 리밸런싱으로 수 시간의 대기열이 생긴다.

악용은 결이 다르다. 첫째, 지연 사유가 매번 바뀐다. 같은 티켓에서 오전에는 “결제사 점검”, 오후에는 “KYC 미비”, 밤에는 “안티라벨링 규정” 같은 설명이 돌아온다. 둘째, 규정 원문을 요구하면 모호한 요약본만 준다. 셋째, 검수 시간이 갈수록 신규 요건이 추가된다. 거래소 출금 화면, 실명 인증, 무통장거래 캡처, 타 채널 입출금 내역 등과 같이 범위가 넓어진다. 넷째, 출금액 전체를 홀드하면서 소액 테스트 출금 제안이나 추가 베팅 유도를 한다. “10%만 먼저 드린다, 나머지는 내일”이라는 제안도 빈번하다. 다섯째, 모두에게 그런 것이 아니라 고액 이익 구간에만 지연과 규정 적용이 집중된다.

토토학교 케이스에서 특히 눈여겨본 것은 응대 대화의 톤이다. 정상적인 운영팀은 근거 문서 링크, 예상 처리 시간, 대체 루트 제안을 체계적으로 준다. 반면 규정 악용 가능성이 높은 곳은 추상적 표현을 반복한다. “내부 보안”, “리

스크 검토”, “상부 확인” 같은 단어에 숫자와 근거가 붙지 않는다. 예컨대 “오늘 중”이 세 번 반복되고, 날짜가 바뀌면 “업무일 기준”이라는 단서가 뒤늦게 등장한다.

규정 텍스트의 함정: 어디까지가 합리적이고 어디서부터가 함정인가

먹튀검증 커뮤니티가 가장 많이 요구하는 자료는 약관 전문이다. 그러나 약관만으로 판별하기는 어렵다. 함정은 적용 방식과 타이밍, 그리고 추후 해석의 유연성에 숨어 있다. 보너스 조항에서 “위법, 부정, 시스템 남용으로 판단 시 지급을 제한할 수 있다”는 문장은 거의 모든 사이트에 있다. 이 문장의 문제는 판단 기준과 증빙 의무의 부재다. 공정하게 운영되는 곳은 판단 기준을 더 세분화해 둔다. 예를 들어 “동일 IP 대역 내 신규 계정에서 3일 내 동일 패턴 베팅 5회 이상 발생 시, 관련 계정군의 출금을 보류하고 실사용 증빙을 요청한다” 같은 세부 룰을 갖춘다. 그리고 그 요청 항목과 처리 소요 시간을 명확히 안내한다.

악용되는 패턴은 이와 반대다. 보너스와 상관없는 일반 베팅 수익에도 보너스 조항을 소급 적용한다. 그리고 “상호 합의하에 계정 탈퇴와 예치금 환급으로 처리” 같은 문구를 제시한다. 실제로는 수익 부분 전액 몰수, 예치금 일부만 환급하는 식인데, 이 합의가 강제적이다. 더 나쁜 경우, 탈퇴 선택지를 주면서도 예치금 환급이 2주 이상 미뤄진다. 약관상 상환 기한을 열어두면 리스크가 커진다. 토토학교가 권고하는 안전선은 명시적 처리 기한, 이의 제기 접수 창구, 캡처 가능한 슬래시 커뮤니케이션 채널 세 가지다.

로그와 수치로 읽는 출금 행태

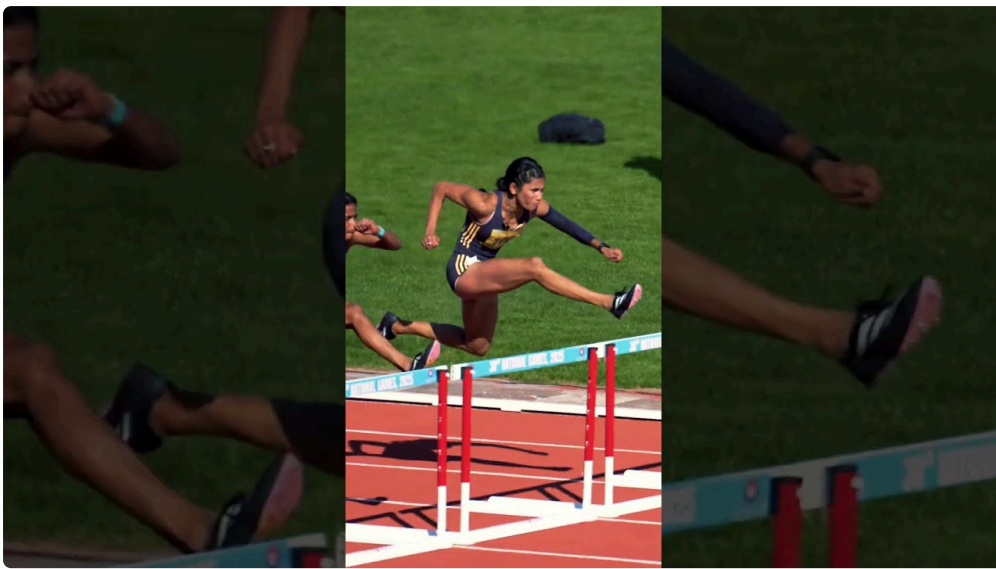
감으로 판단하면 오판이 잦다. 실제 데이터를 모으면 패턴이 보인다. 토토스쿨과 공동으로 진행했던 한 분석에서, 특정 분기 사이트들의 출금 티켓 312건을 분류해 평균 처리 시간을 비교했다. 정상 응답군은 첫 대응까지 20분 이내가 60% 이상이었으며, 사유 설명에 숫자나 날짜가 포함된 비율이 높았다. 지연 유의군은 첫 대응까지 2시간 이상이 70%를 넘었고, 첫 설명과 둘째 설명의 사유 불일치율이 40%에 달했다.

블록체인 지갑의 온체인 데이터도 유용하다. USDT 트론 체인을 쓰는 곳은 트랜잭션 건수와 시간대 분포로 유동성을 추정할 수 있다. 정상 운영이면 출금 피크 타임에 집중도는 높지만, 대기열이 길어져도 일괄 처리 구간이 주기적으로 등장한다. 악용 가능성이 있는 곳은 특정 고액 트랜잭션 직후 한동안 출금이 멈추고, 그 기간 내 고객센터가 동일한 사유를 반복하지 못한다. 또한 내부 지갑에서 외부 핫월렛으로 옮기는 리밸런싱 트랜잭션이 보이지 않거나, 있더라도 소액만 반복되는 경우가 많다. 이는 내부 유동성 부족을 가리키는데, 그 자체가 악의는 아니지만 규정 악용과 결합될 때 위험 신호가 된다.

커뮤니티 협업의 실제: 주관을 합리로 바꾸는 과정

먹튀검증은 개인의 경험담으로는 힘이 약하다. 서로 다른 케이스가 모여야 설득력이 생긴다. 토토학교가 운영한 내부 프로토콜은 간단하지만 꾸준하다. 첫째, 접수 단계에서 시간 축을 기준으로 자료를 모은다. 요청 시각, 응답 시각, 사유 설명, 증빙 제출, 후속 조치의 순서와 간격을 정밀히 기록한다. 둘째, 계정과 베팅 데이터를 구분해 보관한다. 베팅 내역은 판정과 상관없는 개인정보로 쓰레기 데이터가 되기 쉽다. 대신 요청받은 항목과 제출했던 화면 캡처의 종류가 더 중요한 신호다. 셋째, 유사한 패턴을 묶는다. 동일한 사유가 세 건 이상에서 같은 문장으로 반복되는지, 담당자명이 일치하는지, 시간대가 겹치는지 확인한다.

토토스쿨과의 협업에서는 대응 문구를 상호 비교해 조합표를 만들었다. “상부 확인”, “내부 규정상”, “KYC 2단계 미완료”, “결제사 지연” 같은 문구가 어떤 순서로 등장하는지, 어디서부터 변주가 생기는지 본다. 일관된 프로세스가 있는 곳은 용어와 순서가 고정돼 있고, 예상 처리 시간이 매칭된다. 변주가 심할수록 임기응변으로 시간을 끌 가능성이 높다.



보너스가 얽힌 출금 환수, 진짜와 가짜의 가르는 기준

보너스 악용은 실제로 존재한다. 신규 첫 입금 보너스를 다계정으로 빼먹는 식의 패턴은 제대로 걸러야 한다. 그러려면 내부 룰이 선행돼야 한다. IP, 디바이스 지문, 결제 수단 일치 여부, 베팅 패턴의 동일성 등이 조합돼야 한다. 그리고 고객에게 요구하는 증빙은 이 의심과 직접 관련돼야 합리적이다. 예를 들어 다계정 의심이라면 실명과 결제 수단 일치 확인, 가족관계 증빙이 과한지 검토해야 한다. 장외 거래 의심이라면 동일 게임, 동일 시점, [토토학교](#) 동일 금액의 상호 베팅 내역이 근거가 된다.

악용은 보너스와 무관한 일반 플레이의 수익까지 포괄한다. 더 심각한 경우, 보너스 미신청 상태에서도 “프로모션 시스템 자동 적용”을 이유로 환수한다. 이런 문구가 등장하면 필수적으로 로그가 남아야 한다. 어느 시점에 어떤 이벤트가 자동 적용됐는지, 잔액 구성에서 보너스 비중이 얼마였는지, 베팅 차감 순서가 어떻게 집행됐는지 명확해야 한다. 토토학교가 분석한 사례 중 실제로 정당했던 환수는, 베팅 차감 순서 정책과 로그가 일치했고, 잔액 흐름이 수학적으로 깔끔했다. 반대로 악용이 의심된 케이스는 잔액 내역표의 합이 맞지 않거나, 보너스 소멸 시점이 두 버전으로 제시되는 등 회계적 불일치가 있었다.

고객센터 대화의 단서: 언어로 드러나는 신뢰의 수준

언어는 습관을 반영한다. 신뢰할 수 있는 운영팀은 예측 가능한 문장을 쓴다. “KYC 2단계 추가 서류가 필요합니다. 주민등록증 앞면, 뒷면, 셀피 3장입니다. 접수 후 4시간 내 검수, 승인 시 즉시 출금 처리 예정입니다. 거절 사유는

이메일로 통보합니다.” 이런 식의 구체성은 책임을 동반한다. 반대로 “보안상 추가 검토 중입니다. 기다려 주세요.”가 세 번 반복되면, 그 사이 내부에서 아무것도 진행되지 않았을 가능성이 있다.

토토학교 케이스에서 담당자 교체가 자주 일어났고, 대화 상단에 과거 맥락이 제대로 공유되지 않았다. 티켓 시스템이 있긴 했지만 축약된 요약만 남아 있었고, 상세 문의를 넣으면 “담당 부서에서 확인 중”이라는 말만 돌아왔다. 24시간이 넘는 지연에서 내부 커뮤니케이션 로그가 전혀 제공되지 않는다면, 규정 악용과 무관하더라도 운영 성숙도가 낮다고 봐야 한다.

페이먼트 레일의 속사정: 현실적인 지연, 그럼에도 불구하고

실제 운영자 입장에서 보면 지연은 엔지니어링과 금융의 교집합 문제다. 핫월렛과 콜드월렛의 밸런싱, 리스크 한도, 결제사 데일리 캡, 은행 점검, 환율 급변 같은 요소가 겹치면 처리 속도가 느려진다. 특히 해외 PSP를 통해 원화를 우회 결제하는 구조는 일 단위로 한도가 막힌다. 그러므로 하루 중 특정 시간대에만 대량 출금이 일괄 처리되는 패턴 자체는 비정상이라고 단정할 수 없다.

정상 운영과 악용을 가르는 포인트는 투명성이다. “트론 체인 혼잡으로 평균 30분에서 90분 지연, 현재 대기 220건, 금일 18시 일괄 송금 예정” 같은 공지가 선제적으로 올라오면, 유저들은 기다린다. 반대로 체인이나 은행, PSP 명칭을 끝내 밝히지 않는다면 책임 회피의 냄새가 난다. 트래픽 폭주를 이유로 들면서도 콜백 시간 약속을 하지 않거나, 소액 테스트 출금을 권유하며 차일피일 미루는 방식은 특히 위험하다. 토토스쿨 포럼에서 누적된 후기들을 보면 소액 출금만 정상 처리하고 고액 출금은 규정 사유를 찾아내 지연 또는 몰수하는 이중 구조가 반복되는 곳들이 있다.

현장 확인 체크리스트

- 첫 응답까지 걸린 시간과 설명의 구체성, 숫자와 날짜가 포함됐는지
- 동일 티켓 내 사유 일관성, 최초 안내와 후속 안내가 충돌하지 않는지
- 증빙 요구의 범위와 관련성, 의심 사유와 직접 연결되는지
- 공개 약관과 내부 규정의 차이, 호출 가능한 원문이 있는지
- 대체 루트 제시 여부, 소액 테스트 출금이나 대기열 공지가 있는지

토토학교의 판별 프레임: 신호 점수 매기기

점수화는 냉정함을 유지하는 데 유용하다. 토토학교가 내부적으로 쓰는 프레임은 가중치 기반이다. 첫째, 시간 신뢰 점수. 첫 응답 30분 이내면 가산, 2시간 초과면 감산. 둘째, 근거 제시 점수. 사유에 링크, 스크린샷, 약관 조항 번호가 포함되면 가산. 추상적 언어 반복은 감산. 셋째, 절차 일관성 점수. 증빙 요구 항목이 처음부터 명시됐고 추가 변동이 없으면 가산, 단계별로 요건이 늘어나면 감산. 넷째, 처리 결과 점수. 부분 출금, 테스트 출금 후 본 출금 목록부담은 큰 감점 요소다. 다섯째, 커뮤니티 상호검증 점수. 유사 제보의 시계열 상관이 높으면 가중치를 올린다.

이 프레임을 사례에 적용하니, 사이트 A는 초반 평판과 달리 지연 구간에서 점수가 급감했다. 특히 절차 일관성과 처리 결과에서 낮은 점수를 받았다. 총점 하락이 확인된 뒤 토토스쿨과 먹튀검증 커뮤니티 게시판에 경고 플래그가 꽂혔다. 흥미로운 점은 이 신호가 공개된 직후 며칠간 출금 속도가 빨라졌다는 댓글이 붙었다는 것이다. 커뮤니티의 존재 자체가 억지력으로 작동한 셈이다.

이의 제기과 에스컬레이션의 요령

출금 지연이 길어지고 설명이 빈약하면 감정이 앞선다. 그러나 감정적 언사는 증거로 남지 않는다. 단계적으로 가야 한다.

- 내부 티켓에 시간대별 이벤트를 번호를 매겨 정리해 달라고 요청한다. 예: 1번 KYC 접수 13:10, 2번 승인 17:45, 3번 결제사 지연 통보 19:00.
- 요청받은 증빙의 목적과 보관 기간, 폐기 방식을 확인한다. 개인정보 과다 수집은 개인정보보호 원칙 위반 소지가 있다.
- 공개 약관 내 해당 조항 번호를 요구하고, 해석이 필요한 부분은 예시를 들어 재확인한다.
- 소액 테스트 출금을 제안받으면 그 이유와 본 출금 처리 ETA를 문서로 남긴다.
- 외부 커뮤니티에 타임라인과 자료를 익명화해 공유한다. 동일 패턴이 있는지 확인하면 향후 협상의 근거가 된다.

사용자 책임과 운영자 책임, 경계 그리기

모든 문제를 운영자 탓으로 돌리면 해결이 멀어진다. 유저도 책임을 져야 하는 구간이 있다. 첫째, 다중 계정, 대리 베팅, 장외 매칭은 규정상 위반이다. 둘째, 암호화폐 입출금을 자주 사용하는 경우, 트랜잭션 스크린샷과 거래소 인증 내역 정도는 미리 정리해 두는 편이 유리하다. 셋째, 보너스가 붙은 상태에서 고배당, 저변동 전략을 혼용하는 방식은 보너스 정책과 충돌하기 쉽다. 정책을 읽고 플레이를 설계해야 한다.



운영자 책임은 그보다 무겁다. 지연 사유의 명료화, 처리 기한 공지, 일관된 증빙 요구, 환수 시 근거 로그 제공, 개인정보 최소 수집이 핵심이다. 무엇보다 중요한 것은 소급 적용 금지다. 정책 변동은 공지와 유예 기간을 가져야 한다. 토토학교 케이스에서 신뢰를 회복한 몇몇 운영자는 환수 대상자의 로그를 익명화해 커뮤니티에 공개했다. 내부 리스크 룰이 합리적이었다는 걸 보여주자, 되레 평판이 올라갔다.

옛지 케이스: 합법적이지만 불편한 상황들

옛지 케이스도 있다. 첫째, 승률이 비정상적으로 높고 베팅 크기가 갑자기 커진 경우다. 전략의 성공일 수도 있지만, 내부 리스크 엔진은 당연히 주시한다. 이때 추가 검증은 합리적이다. 다만 검증 이후엔 신속히 처리해야 한다. 둘째, 토큰 스왑이나 브리지 사용으로 입금 경로가 복잡해진 경우다. 실수로 메모 태그 누락, 다른 체인 전송 등은 입금 인식에 시간이 걸린다. 셋째, 새벽 시간대에 은행망 점검이 길어진 경우다. 국내 은행은 매일 짧은 점검을 진행한다. 국내 가상계좌를 쓰는 경우 결제 대행 단계에서 승인이 났더라도 실제 정산은 다음 날로 넘어갈 수 있다.

이런 옛지 케이스에서는 커뮤니케이션이 검증 수단이다. 처리 지연은 이해할 수 있지만, 침묵은 이해할 수 없다. 숫자와 시간표가 있는 대화만이 신뢰를 회복한다.

실무 팁: 사전에 깔아두면 후회가 적은 것들

계정 생성 직후, 본인 인증과 결제 수단 연결을 깔끔히 맞춰 두면 이후 분쟁에서 우위를 점한다. 문서 스캔 품질을 일정 수준 이상으로 준비하고, 암호화폐 거래의 경우 거래소 지갑 주소, 입출금 내역, 트랜잭션 아이디를 하나의 폴더에 모아 두는 습관이 유용하다. 입금, 베팅, 출금의 주요 이벤트는 간단히 노트해 두라. 날짜와 시간만 적어도 좋다. 문제가 생기면 이 타임라인이 사실상의 방패가 된다.

또 하나, 커뮤니티에 제보할 때는 감정보다 사실을 앞세운다. 캡처는 원본 해상도를 유지하고, 대화 내역은 날짜와 닉네임을 가린다. 먹튀검증 커뮤니티의 운영진은 허술한 자료보다 과묵한 타임라인을 더 신뢰한다. 토토스쿨이나 토토학교 같은 검증 채널은 중립적 톤을 선호한다. 사실과 수치만 모으면, 다음은 커뮤니티가 판단한다.

향후를 위한 정책 제안: 투명성의 최소선

운영사 입장에서도 방어가 필요하다. 실무에서 만난 팀들이 합리적으로 도입해 효과를 본 조치가 있다. 첫째, 출금 SLA를 명문화한다. 예: 평일 10시에서 20시는 2시간, 그 외 시간은 6시간. 이를 넘어가면 자동으로 보상 쿠폰이나 수수료 면제를 제공한다. 둘째, 공개 상태판을 운영한다. 결제사, 체인, 은행 점검 시간과 대기 건수를 실시간으로 보여준다. 셋째, 증빙 표준 템플릿을 만든다. KYC 레벨별 요구 항목과 보관 정책을 페이지에 고지하고, 과다 수집을 피한다. 넷째, 환수 시 회계 로그를 익명화해 제공한다. 베팅 흐름, 잔액 이동, 보너스 차감 순서를 표로 제시하면 불필요한 의심이 줄어든다. 다섯째, 이의 제기 전용 창구를 분리한다. 일반 고객센터와 다른 SLA를 적용해 폭주를 막는다.

이 다섯 가지가 갖춰지면, 지연이 발생하더라도 고객은 기다릴 수 있다. 숫자와 원칙이 모두의 심박수를 낮춘다.

케이스스터디에서 얻은 결론 대신 남기는 문장들

출금 지연은 결과가 아니라 과정에서 평가해야 한다. 정당한 보안 절차와 악의적 규정 악용은 언어, 시간, 문서에서 갈린다. 먹튀검증의 핵심은 한 건의 분노가 아니라, 여러 건의 정리된 시간표다. 토토학교의 케이스스터디는 이 단순한 명제를 확인해 줬다.

규정은 도구다. 도구가 신뢰를 만들 수도, 무너뜨릴 수도 있다. 커뮤니티는 손전등이다. 빛이 비치면 그림자는 작아진다. 그리고 숫자와 로그는 기록의 뼈대다. 뼈대가 튼튼하면 흔들려도 버틴다. 결국 돈의 문제지만, 처리 방식은 문화의 문제다. 운영과 이용자 사이에 최소한의 예측 가능성을 쌓아가면, 불필요한 전쟁은 줄어든다. 먹튀검증 커뮤니티가 존재하는 이유가 거기에 있다.