

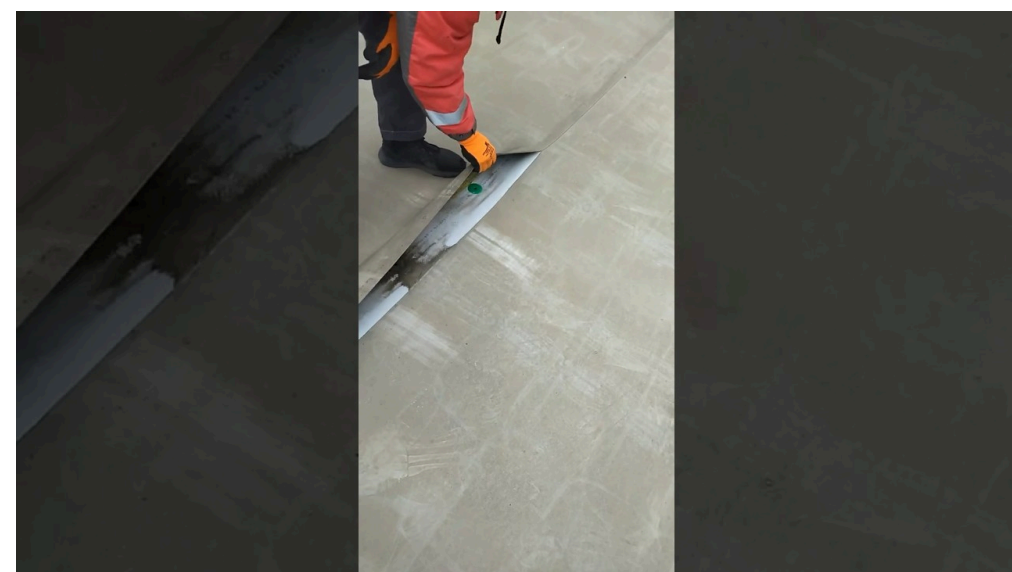
Здравствуйте дорогие друзья.

Тема выбора кровли всегда всплывает неожиданно остро: пока нет проекта или сметы, кажется, что «потом разберёмся». А когда доходит до подписания договора с подрядчиком, времени на обдумывание почти нет, сроки поджимают, а предложения от фирм противоречат друг другу. Сегодня затронем тему, которая часто вызывает вопросы даже у опытных строителей: сравнение мембранной кровли с металлочерепицей, битумными материалами и штучной черепицей.

В этой статье я расскажу, на что реально обращать внимание, а на чем можно сэкономить нервы и деньги. Опираюсь не на буклеты производителей, а на то, что доводилось видеть своими глазами на крышах через 3, 5 и 15 лет эксплуатации.

Что такое мембранная кровля по сути

На первом этапе нужно разобраться в терминах. Мембранная кровля в бытовом понимании это плоская или малоуклонная крыша, покрытая большим полотном синтетического материала, сваренным в единый ковер без традиционных швов и нахлестов, как у рулонных битумных покрытий.



Суть здесь в чем. Основных типов мембран три: ПВХ, ТПО и ЭПДМ. У каждого свой состав, но общие признаки одинаковы: высокая эластичность, устойчивость к ультрафиолету, возможность монтажа большими полотнами и сварка швов горячим воздухом или клеевыми составами. На практике именно качество сварки и подготовка основания определяют, будет ли крыша служить 10 лет или 30.

По моему мнению, мембранная кровля сегодня один из самых эффективных способов перекрытия больших плоских и низкоуклонных крыш. Это торговые и складские здания, частные дома с современными архитектурными формами, эксплуатируемые кровли, спортивные комплексы. Для сложных промышленных объектов она часто самый передовой материал, просто потому что альтернативы с сопоставимой долговечностью и скоростью монтажа почти нет.

Классические материалы: что мы сравниваем

Рассмотрим, что работало ранее и продолжает работать до сих пор.

Металлическая кровля. Обычно речь про металлочерепицу или профнастил, реже фальц. Это листовый материал на стальном оцинкованном или алюминированном основании, с полимерным покрытием. Уклон, как правило, от 14–18 градусов и выше. Основные плюсы - скорость монтажа, малая масса, привычность для строителей.

Битумные покрытия. Тут два семейства. Первое рулонные наплавляемые материалы и современные самоклеящиеся системы. Второе гибкая (битумная) черепица. Работа ведется по сплошному основанию, чаще всего по ОСП или фанере. Основа стеклохолст или полиэстер, сверху модифицированный битум и посыпка. Такой пирог дает хорошую шумоизоляцию и выглядит аккуратно, особенно на сложных скатных крышах.

Черепица. Керамическая или цементно песчаная. Материал тяжелый, долговечный, визуально солидный. Требует прочной стропильной системы, правильной обрешетки, надежного основания под коньки, ендовы и узлы

примыканий. В большинстве случаев это выбор частного сегмента, где внешний вид важнее скорости и стоимости строительства.

Мембранная кровля в этот ряд попадает как современная альтернатива рулонному битуму и отчасти металлу на малых уклонах. Для классической крутой крыши частного дома с мансардой она далеко не всегда оправдана, но именно на плоских и малоуклонных кровлях часто оказывается экономичнее и надежнее.

Основные критерии сравнения

Стоит заранее разобрать критерии, по которым обычно сравнивают разные кровельные системы. Опять же, лучше делать это до того, как подрядчик озвучит свою «любимую» технологию.

Я бы выделил шесть ключевых параметров: срок службы, стоимость монтажа и эксплуатации, требования к основанию, ремонтпригодность, поведение в климате (температура, снег, ветер, ультрафиолет) и архитектурные ограничения. Уже по этим пунктам очень хорошо видно, где какой материал логичен, а где он выглядит чужеродно.

Здесь такой момент: нельзя честно сравнивать крышу из дешевой металлочерепицы с тонким полимерным покрытием и премиальную мембрану топового бренда. Любой материал можно «убить» бюджетной комплектацией. Ниже я буду ориентироваться на системы среднего и выше среднего уровня, которые реально ставят на объектах, а не только на картинках в рекламе.

Срок службы и старение материалов

Дело в том, что цифры в рекламных буклетах и реальные <https://xn--h1aafjhelccба.xn--plai/article.php?id=343> объекты на 25 м году жизни иногда вообще не пересекаются. Завод может смело писать «срок службы 50 лет», но если мембрану или металл монтировали по сырой стяжке, без вентиляции и с нарушением крепления, первые проблемы появятся уже через 5–7 лет.

По сроку службы можно обоснованно говорить о таких ориентировках. Мембранная кровля с нормальным монтажом и грамотным выбором типа мембраны (например, ПВХ для классической кровли без агрессивных химических воздействий, ТПО для объектов с повышенными требованиями к экологии) живет 20–30 лет. На ряде объектов удается дотягивать и до 35 лет, если нет грубых ошибок с примыканиями и защитой от механических повреждений.

Металлочерепица достойного уровня с хорошим полимерным покрытием (не самый дешевый полиэстер) способна отработать 20–30 лет до заметной потери внешнего вида. Цинковый слой и толщина стали сильно влияют на срок службы. Бюджетный профнастил с тонким слоем цинка и простым покрытием часто уже через 10–15 лет начинает ржаветь по срезам и местам повреждений.

Битумные рулонные материалы старого поколения могли растрескиваться уже на 7–12 м году. Современные СБС модифицированные рулонки и гибкая черепица при грамотной вентиляции и отсутствии перегрева отработывают 20–25 лет. Но по опыту, на жарких эксплуатируемых кровлях битум стареет быстрее, особенно если темная поверхность и нет защитной засыпки.

Керамическая и цементно-песчаная черепица при правильном монтаже переживает несколько поколений владельцев дома. Периодически приходится обновлять подкладочные ковры, пленки, крепеж, но сами черепки уверенно держат 50+ лет. Скорее всего, это максимум по долговечности среди всех «классических» решений, если не считать медную кровлю.

Суть в том, что мембранная кровля по сроку службы уверенно конкурирует с качественным металлом и битумом, но до хорошей керамики обычно не дотягивает. Зато выигрывает по поведению на плоских участках и в узлах примыканий, где у плиточной черепицы слишком много слабых мест.

Вес конструкции и требования к несущим

Как правило, выбор между мембраной и, например, натуральной черепицей в упор упирается в вес. На практике цифры примерно такие: мембранная кровля с утеплением и стяжкой на плоской крыше дает около 80–120 кг на квадратный метр, в зависимости от толщины слоев. Металл на легкой обрешетке со стандартным утеплением это 40–60 кг на квадратный метр. Битумная черепица на сплошном основании и с утеплителем в стропильной

системе часто выходит ближе к 60–80 кг. Натуральная черепица с полноценной стропильной системой легко переваливает за 120–150 кг на метр.

То есть там, где несущие конструкции уже заданы (реконструкция, надстройка, утепление старой плоской крыши), мембрана обычно выигрывает у тяжелой черепицы и даже у битумной кровли с толстым ковром. Она позволяет уложиться в имеющийся запас несущей способности без усиления плит и балок.

В частном домостроении ситуация чуть иная. Если проект еще в стадии эскиза, «можно поставить» практически любой тип кровли, просто изменив сечение стропил и шаг опор. Лично я в таких случаях не рекомендую выбирать материал исключительно по весу. Гораздо важнее, как вы собираетесь использовать крышу, будет ли эксплуатируемая терраса, есть ли в планах установка тяжелого инженерного оборудования на кровле.

Уклон крыши и архитектурные ограничения

Значит, нужно честно ответить себе на вопрос: какую форму крыши вы хотите видеть и как она вписана в архитектуру здания. Мембранная кровля комфортно чувствует себя на уклонах от 1,5–2 градусов и до 10–12 градусов. Выше использовать можно, но это будет уже не самая рациональная схема.

Металлочерепица и профнастил любят уклоны побольше. Для большинства профилей производитель требует не менее 12–14 градусов, а для сложных конфигураций с ендовами я бы спокойно закладывал 18–22 градуса. Чем ниже уклон, тем критичнее герметичность стыков и качество подгибов, тем больше риск обратной затяжки воды под листы при сильном ветре.

Битумная черепица может работать на скатах от 11–12 градусов, но в пограничных значениях приходится ужесточать требования к подкладочным коврам и вентиляции. Черепица натуральная уверенно стоит только на крутых скатах, обычно от 22–25 градусов и выше.

По сути, если архитектор рисует современный дом с плоской или очень низкоуклонной крышей, выбор сильно сужается. Металл и черепица просто выпадают по технике. Либо нужно менять архитектуру, либо смотреть в сторону мембраны или продвинутых рулонных систем. Вот потому что мембранная кровля и стала стандартом на современных минималистичных домах с террасами на крыше, не только на промышленных зданиях.

Герметичность, швы и сложные узлы

Вот и подходим к одному из ключевых моментов. На практике кровля редко течет «посередине поля». Основные проблемы возникают в местах примыканий к парапетам, шахтам, вентиляционным выходам, окнам, в ендовах, на проходках коммуникаций.

Мембранная кровля хороша тем, что позволяет аккуратно обойти практически любой элемент. Полотно поднимается на парапет, заворачивается вокруг опор, заваривается к заводским манжетам. При наличии нормального оборудования и обученных монтажников это работает. Слабое место только одно: человеческий фактор, особенно при работе в холод или по влажной стяжке.

Металл в узлах всегда жестче. Каждый раз приходится вырезать, подгибать, дополнительно герметизировать. В хороших руках результат надежен, но поиск опытной кровельной бригады для сложной фальцевой крыши или для крыши с десятком ендов это отдельная задача. Упростить задачу помогает детальная рабочая документация, а не только эскизы.

Битумные материалы по пластичности ближе к мембранам, но более чувствительны к перегреву. Там, где по темной битумной кровле летом ходит персонал, лучше сразу думать о дополнительном защитном слое или светлой посыпке.

Для наглядности полезно свести ключевые технические различия в небольшую таблицу.

Критерий	Мембранная кровля	Металл (металлочерепица, профнастил)	Битум (рулонный, гибкая черепица)	Натуральная черепица
Оптимальный уклон	1,5–10°	14–45°	11–45°	22–60°
Средний срок службы	20–30 лет	15–30 лет	15–25 лет	40–60+ лет
Масса системы	средняя	низкая	средняя	высокая
Сложность узлов примыканий	низкая / средняя	высокая	средняя	высокая
Ремонтопригодность	высокая	средняя	средняя	средняя

Экономика: что в смете и что потом в эксплуатации

В большинстве случаев заказчики смотрят только на стоимость монтажа за квадратный метр. Это понятный, но не самый правильный подход. Стоимость любой кровли состоит как минимум из цены материалов, работы, допов (парапеты, ограждения, лестницы, переходные мостики, снегозадержатели), а также будущих расходов на обслуживание.

Если говорить очень усредненно и без привязки к конкретному региону, то мембранная кровля по материалам и работам часто оказывается сопоставима с хорошими рулонными битумными системами и качественным металлом, но при больших площадях уходит вперед по экономике за счет скорости монтажа и меньшего количества доборных элементов. На промышленных объектах это особенно заметно.

Битумная черепица по материалу обычно дороже простой металлочерепицы, но дешевле натуральной черепицы. Зато трудозатраты на крышу сложной конфигурации с гибкой черепицей иногда ниже, чем у металла, просто потому что битум проще «подстроить» под ендовы и примыкания.

Натуральная черепица самая дорогая не только по материалу, но и по конструктиву: усиленные стропила, больше дерева, больше крепежа, более жесткие требования к пленкам и подкладочным коврам. Это, по сути, инвестиция в десятилетия вперед и в определенную эстетическую «картинку».

Если смотреть на эксплуатацию, мембрана выигрывает малым количеством регулярных операций. Периодические осмотры, локальный ремонт проколов, обслуживание водостоков. Металл требует наблюдения за местами крепления и точками возможной коррозии. Битум со временем стареет, и на южных скатах может понадобиться более ранняя замена. Черепица устойчива, но тяжелая, и любые работы на такой крыше требуют аккуратности и спецобуви.

Реальные объекты: где мембрана показывает себя лучше всего

Например, торговый центр с площадью кровли 8 000 квадратных метров. Плиты перекрытия с небольшим уклоном, куча выходов вентиляции, кондиционерные блоки, лотки под кабели. Я видел несколько объектов, где сначала пытались пойти по привычному битуму. Через 5–7 лет пошли массовые локальные протечки по швам и в местах примыканий, где сотрудники регулярно ходили и протапывали ковёр. Когда ту же кровлю перекрывали мембраной с защитным слоем, проблемы с протечками практически ушли. Платили больше на старте, зато потом забыли о постоянных подмазках.

Другой пример - частный дом в стиле минимализм с эксплуатируемой террасой и зелёной кровлей. Мембрана в таком случае часто становится базовым гидроизоляционным слоем, поверх которого делается утепление, дренаж, грунт. Металл и черепица для такой схемы просто непригодны, у них другая философия работы.

Допустим, у вас классический дом с мансардой, крутая крыша, видна со всех сторон. Там, где заказчики пытались «притянуть» мембрану просто ради экономии, картинка получалась спорная. По сути, архитектура дома просила или металлочерепицу, или натуральную черепицу, а мембрана выглядела чужеродным плоским пятном. В смысле технически можно сделать, но эстетически дом сильно проигрывал.

Комфорт, шум, эксплуатация зимой

Как это работает по ощущениям жильцов. Металлочерепица и профнастил на тонком основании дают шум. Если не заложена дополнительная звукоизоляция, дождь, град, сильный ветер отчетливо слышны. Кому то это даже нравится, но большинство жителей многоэтажных домов и коттеджей в итоге жалуются.

Битумная кровля, мембрана и черепица намного тише. Мембрана сама по себе тонкая, но обычно лежит по утеплителю и стяжке, которые гасят звук. Черепица за счет массы и формы глушит шум естественно.

Зимой картина другая. Металл любит сход снега лавиной. Поэтому на скатных крышах приходится ставить снегозадержатели, усиливать водостоки. На мембранной кровле снег лежит больше «ковром», без резких сходов. Это удобно, но требует регулярного контроля нагрузки, особенно при покрытии в 40–60 см мокрого снега. На промышленных объектах я неоднократно видел, как пренебрежение очисткой кровли приводило к деформациям плит перекрытия, хоть сама мембрана и оставалась герметичной.

Ремонтопригодность и работа с локальными повреждениями

Здесь мембрана проявляет себя как удобный материал. Локальный прокол можно относительно легко отыскать тепловизором или методом зондирования, затем очистить, просушить и наклеить заплату из той же мембраны. При грамотной подготовке поверхности шов почти не уступает заводскому.

С металлом все сложнее. Локальная латка выглядит некрасиво и не всегда надежна. Часто приходится снимать целый ряд листов, чтобы добраться до проблемного участка, что влечет дополнительные риски по стыкам. У битумной кровли мелкие ремонты привычны, но каждый «слой поверх слоя» приближает тот момент, когда весь ковер придется перекладывать.

Черепица в этом плане честная. Треснувший черепок меняется на новый, и объект снова в строю. Но если поврежден подкладочный ковер или элементы стропильной системы, работы уже более объемные и трудоемкие.

Краткое сравнение для разных типов объектов

Разберём самые актуальные сценарии выбора, с которыми чаще всего сталкиваются.

Первый сценарий. Большой промышленный [Мембранная кровля ГОСТ](#) или торговый объект с плоской крышей и десятками проходов. Тут мембранная кровля по совокупности факторов, как правило, выигрывает у битума и металла. Это и скорость монтажа, и удобство обхода узлов, и меньшее количество потенциальных «слабых мест». Мы используем мембраны на подобных объектах уже больше 10 лет и видим, что при регулярных осмотрах и аккуратной эксплуатации удаётся достигать классных результатов по минимизации протечек и затрат на ремонт.

Второй сценарий. Частный дом с классической скатной крышей, кирпичные стены, мансардные окна. Здесь лидерство у металлочерепицы, битумной черепицы и натуральной черепицы. Мембрана возможна только как базовая гидроизоляция под террасой, плоским фрагментом или зеленой кровлей. На основном объеме крыши она обычно не нужна.

Третий сценарий. Реконструкция старой плоской кровли по железобетонным плитам, часто с уже существующим битумным ковром. В большинстве случаев мембранная кровля оказывается более рациональным решением, чем полная разборка и устройство нового битумного пирога. Поверх выровненного основания и старых слоев можно монтировать мембрану механически или балластным способом, минимизируя мокрые процессы.

Четвертый сценарий. Сложная архитектурная крыша с массой изломов, куполами, эркерами. Здесь битумная черепица и фальцевая кровля традиционно чувствуют себя уверенно. Мембрана иногда применяется на скрытых участках, но в качестве доминирующего покрытия используется редко по эстетическим причинам.

Две короткие шпаргалки: когда мембрана, а когда классика

Ладно, обобщим практику в формате двух небольших списков.

Ситуации, где мембранная кровля обычно оправдана:

1. Большие плоские или малоуклонные кровли от 300–400 м² и выше
2. Эксплуатируемые кровли с террасами, зонами отдыха, зеленой кровлей
3. Реконструкция старых битумных крыш по ж/б плитам
4. Сложные объекты с большим количеством проходов, вентиляции, оборудования
5. Суровый климат с перепадами температур и высокими ветровыми нагрузками при правильном расчете крепления

Ситуации, где классические материалы логичнее:

1. Частный дом с хорошо видимой скатной крышей и уклонами 25–45°
2. Объекты, где архитектурный стиль диктует использование черепицы
3. Небольшие простые крыши, где экономия на мембранном оборудовании неочевидна
4. Регионы, где сложно найти опытную бригаду по мембранам, но много хороших кровельщиков по металлу и черепице
5. Проекты с жестким ограничением бюджета, где выбран самый базовый металл при сохранении качества монтажа

Общие рекомендации по выбору

Общие рекомендации здесь простые, но их почему то часто игнорируют. Не начинайте выбор кровли с каталога цветов и красивых фотографий. На первом этапе нужно разобратсья в конструктиве: уклон, тип перекрытия, предполагаемые нагрузки, наличие или отсутствие чердака, будет ли мансарда жилой.

Очень актуальная тема поиск подрядчика. Как бы хорошо ни выглядел материал на бумаге, любую систему можно «убить» неграмотным монтажом. Могу рекомендовать подход, при котором вы сначала находите исполнителя с хорошими реализованными объектами, а уже потом с ним обсуждаете вариант кровли под вашу задачу. Не рекомендую гнаться за минимальной ценой по рынку, особенно если речь идет о больших площадях.

На практике лучший результат дает связка: проектировщик с опытом именно кровельных конструкций, подрядчик, который не боится отвечать за гарантию, и заказчик, который понимает, что экономия на скрытых слоях всегда вылезает проблемами через несколько лет. Это отличные параметры для спокойной эксплуатации.

Вместо заключения

Что в итоге. Мембранная кровля не «волшебная таблетка» и не универсальный ответ на все вопросы. Это высокоэффективный инструмент в определенном классе задач: большие плоские и малоуклонные кровли, террасы, реконструкция старых битумных покрытий. Там, где долгое время ставили классический рулонный битум, сегодня более рационально рассматривать мембрану, и это работает.

Металл, битумная черепица и натуральная черепица по прежнему остаются оптимальными решениями для подавляющего большинства частных домов со скатными крышами. Они логично вписываются в архитектуру, дают привычный внешний вид и при грамотном монтаже служат десятилетиями.

Суть в том, чтобы не пытаться натянуть один материал на все типы объектов. В общем, если вы стоите перед выбором, не поленитесь сделать нормальный технический разбор: климат, конструктив, уклоны, способ эксплуатации. Потом уже сравнивайте сметы, задавайте подрядчикам конкретные вопросы «Что это значит», «Как это работает», «Какие результаты можно достичь». Ну вот тогда и станет понятно, в какую сторону двигаться именно вам.