

강남 한복판에서 밤을 보낸다는 건, 음악과 조명의 타이밍을 맞추는 일과 다르지 않다. 손님이 문을 열고 들어오는 순간부터 계산서를 마무리하는 마지막 인사까지, 공간을 흐르는 사운드는 매장의 캐릭터를 설명하고, 회전을 좌우하고, 직원 동선마저 부드럽게 만든다. 강남유흥 상권은 트렌드의 실험실이자 반복 학습의 현장이다. 현장에서 여러 콘셉트의 매장을 컨설팅하고, 플레이리스트를 설계하고, 주말 피크 시간에 직접 디제잉을 맡아본 경험을 바탕으로 분위기별로 통하는 선곡 공식을 정리했다. 강남업소 특유의 빠른 손님 교체, 테이블 간격, 조도, 주류 구성, 평균 체류 시간 같은 현실적인 요소까지 감안한 이야기다. 강남점처럼 회자되는 키워드가 상징하듯, 이 동네는 반 걸음 빠른 감각을 요구한다. 그렇다고 음악이 과시로 흐르면 손님은 금세 피곤해한다. 결국 균형의 문제다.

분위기 설계의 핵심 변수

음악은 단독으로 작동하지 않는다. 룸 조명과 바 카운터의 빈도, 테이블당 평균 인원, 성비, 시간대, 주류 매출 목표가 서로 얽혀 같은 장면을 만든다. 실전에서는 네 가지만 먼저 고정하면 판단이 빨라진다. 첫째, 시간대별 에너지 레벨 목표를 정한다. 오프닝, 얼리 프라임, 피크, 라스트콜로 나누고 각 시간의 체류 목적을 명확히 한다. 둘째, BPM과 키를 축으로 트랙을 묶는다. 강남유흥에서 흔히 보이는 점프형 전환은 단기적으로는 신나 보여도 2시간을 못 버틴다. 셋째, 바와 홀의 스피커 존을 나눈다. 컨트롤 가능한 존이 둘만 있어도 선곡 자유도가 커진다. 넷째, 스태프 동선과 주문 리듬에 음악을 맞춘다. 숏 주문이 몰릴 때는 하이햇이 자잘하게 뛰지 않는 곡이 더 빠르게 회전시킨다. 이런 기본을 잡아두면 강남업소 어디서든 일관된 분위기를 지키면서도 변주를 넣을 수 있다.

프리미엄 라운지 - 얇은 긴장감과 투명한 공간감

손님이 앉자마자 음료를 천천히 고르고 대화를 시작하는 라운지에서는 소리가 먼저 공격하지 않아야 한다. 잔향이 긴 공간에서 저역을 과하게 밀면 유리잔이 먼저 울린다. 92에서 104 BPM 사이, 킥과 베이스가 겹쳐지지 않는 하우스와 다운템포가 기본 뼈대가 된다. 보컬은 단어보다 모음이 긴 트랙이 대화를 방해하지 않는다. 여기에 어쿠스틱 악기 샘플이 드문드문 등장하면 체감 가격이 올라간다. 바 카운터에선 잔을 비우는 속도가 중요한데, 은근한 퍼커션과 일정한 루프가 손의 리듬을 잡아준다. 조명을 따뜻하게 설정한 저녁 초입에는 키가 장조로 흐르는 누디스코를 엮어도 좋다. 다만 하이햇이 날카로운 트랙은 유리 반사음과 겹쳐 피로를 준다.

라운지 운영에서 실수로 자주 보는 장면은 피크 직후에도 에너지를 내리지 못하는 경우다. 매출이 잘 붙는다고 같은 강도로 끝까지 밀면 라스트콜 전에 과반이 빠진다. 프라임 90분이 끝나면 2에서 3트랙을 써서 8에서 10 BPM 천천히 내려주는 브리지를 만든다. 베이스의 어택을 늦추고 서브를 살짝 빼주면 대화가 돌아오고, 2차 주문이 붙는다. 시그니처 칵테일을 강조하는 강남업소라면, 메뉴판의 허브 노트와 어울리는 트랙 텍스트처를 미리 짚어두는 것도 좋다. 시트러스 계열에는 드라이한 하우스, 스모키한 위스키 베이스에는 로파이한 다운템포가 호응한다.

하이엔드 바 - 시간이 들리는 선곡

바는 호흡이 길다. 바텐더의 손놀림, 잔 사이의 금속성 소리, 드립되는 얼음 소리가 이미 리듬을 만든다. 여기에 음악이 너무 명확한 비트를 더하면 오디오 장면이 충돌한다. 78에서 95 BPM의 재즈-힙합 교차점, 드럼 브러시, 콘트라베이스가 앞에 나오지 않는 소품, 초반 30초가 과한 소개로 시작하지 않는 트랙이 안정적이다. 라이브 레코딩 버전은 관객 소음이 섞여 공간 몰입을 깨니 가급적 피한다. 토크 중심의 손님이 많은 날은 보컬이 들어오더라도 코러스가 짧고 영어가 뚜렷하지 않은 곡이 유리하다. 한국어 보컬은 의미가 먼저 들려 대화를 끊기 쉽다.

바의 경우 첫 잔부터 세 잔까지의 템포를 층층이 올리는 방법이 손에 익으면 클레임이 줄고 팁이 늘어난다. 첫 잔은 미디엄 슬로, 둘째 잔을 주문하는 순간 2에서 4 BPM 살짝 올리고, 세 번째 잔이 들어가면 리듬에 표정이 있는 곡을 넣는다. 이때 드럼의 유닛이 스윙이면 취기가 편하게 오른다. 거친 킥이 들어오면 고개가 흔들리기 시작해 옆 테이블의 시선이 생기고, 조용한 바의 미학이 무너진다. 주말에는 예약이 겹치기 때문에 회전이 필요하다. 라스트콜 40분 전쯤에는 고객이 시간을 인지하도록 유명한 클래식 테마를 어쿠스틱 편성으로 한 번만 스쳐 지나가게 배치한다. 신호는 은근하고, 비즈니스는 분명해야 한다.

캐주얼 라운지 - 대화와 흥 사이의 중간지대

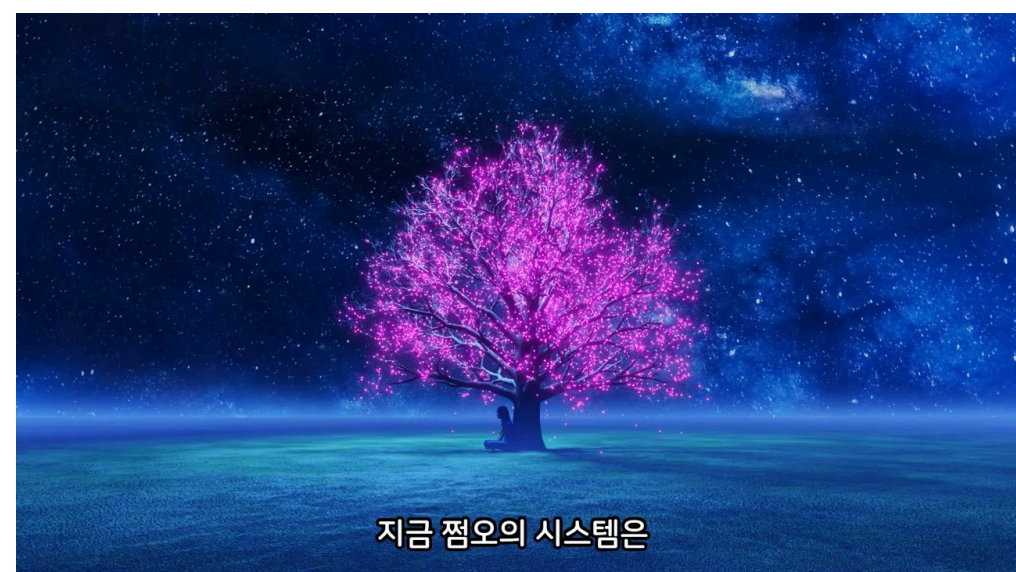
입장 간 간판은 달라도, 강남유형의 캐주얼 존은 공통된 과제가 있다. 테이블이 촘촘하고 회전율 압박이 심하며 SNS 촬영 빈도가 높다. 그래서 곡이 카메라 프레이밍에 잘 걸리고, 코러스 훅이 명확해야 한다. 104에서 118 BPM의 미들템포, 팝 하우스와 아프로비트가 안전하다. 다만 연속으로 히트를 터뜨리면 손님이 박수치는 분위기가 되어 주변 테이블 소통이 끊길 수 있다. 의도적으로 중간에 스텝다운을 넣어 체류 시간을 늘린다. 조명은 따뜻하게 유지하되, 코러스 타임에만 흰색을 한 스텝 올려 사진이 선명하게 나오게 한다. 이런 디테일이 리뷰에 남는다.

캐주얼 라운지의 위험은 긴 플레이리스트가 서로 닮아가며 지루해지는 순간이다. 해결책은 텍스처의 변주다. 30분 간격으로 어쿠스틱 기타 한 곡, 신스 패드가 강조된 곡, 퍼커션이 전면인 곡을 순환시키면 귀가 다시 열린다. 흡연실 출입이 잦은 테이블이 보이면, 그들이 자리 비운 5분부터 8분 사이에 박자 전환을 넣는다. 귀가 현장에 없을 때 구조가 바뀌면 돌아와도 이질감이 적다. 반대로 단체 생일 케이크가 들어오는 타이밍에는 손뼉 맞추기 쉬운 4마디 인트로를 가진 트랙을 준비해두면 직원 동선이 버튼 하나로 맞춰진다.

프라이빗 룸 - 미묘함과 즉각성의 줄다리기

룸의 소리는 더 솔직하다. 천장이 낮고 흡음이 잘 되어 대화가 또렷하게 들린다. 동시에 손님의 성향이 확실하고, 합의가 빠르다. 음악은 더 과감히 유행을 받아도 된다. 다만 두 가지 원칙만 지키면 된다. 첫째, 코러스가 익숙한 곡을 3곡 중 1곡 비율로만 쓴다. 전부 익숙하면 감흥이 빨리 닳는다. 둘째, 방마다 키 포인트를 달리한다. 20대 초반 남성 위주 룸은 라틴 리듬과 힙합이 반응이 빠르다. 30대 여성 중심 룸은 팝 RnB의 미디엄 템포와 가벼운 하우스 보컬이 오래간다. 혼성팀은 두 곡 간 브릿지에서 박자감이 다른 훅을 겹쳐, 춤으로 가지 않고도 리듬을 만들 수 있게 한다.

룸에서 자주 발생하는 문제는 갑작스러운 볼륨 요구다. 외부 소음을 차단한 상태라 볼륨을 올려도 체감이 덜 올라가고, 직원 콜이 잘 안 들리는 부작용이 생긴다. 해결은 주파수 재배치다. 하위 미드와 하이 미드를 살짝 들어 올려 보컬과 스네어가 앞에 [강남점오](#) 오게 만들면 볼륨을 크게 올리지 않고도 에너지가 오른다. 룸별 이퀄라이저 프리셋을 두세 가지 준비해두고, 핫키로 전환하는 습관이 유용하다. 룸 고객이 단체로 합류해 홀로 나올 때를 대비해, 홀의 현재 BPM과 같은 속도의 트랙을 룸에서도 한 곡 전부터 맞춰두면 문이 열릴 때 어색함이 없다.



하이 에너지 라운지 바 - 오르내림의 호흡

밤 11시를 지나면 강남은 속도를 올린다. 바와 라운지의 경계가 흐려지고, 테이블 사이에서 스텝의 동작이 빨라진다. 여기서의 음악은 사람을 일으켜 세우는 것이 아니라, 앉아 있는 상태에서도 에너지가 터지게 만드는 데 목적이 있다. 120에서 126 BPM 하우스, 124에서 128 BPM의 뉴디스코가 바닥 에너지를 만든다. 단, 킥이 한꺼번에 몰리면 음향 피로가 빨리 온다. 해법은 저역의 덩어리를 좁게 맞추고, 퍼커션의 공간을 조금 넓혀주는 믹스다. 음향 엔지니어가 없다면 트랙 자체의 믹스를 통해 조절해야 하니, 킥 샘플이 짧은 곡과 베이스가 서스테인 짧은 곡을 고르는 눈을 키워야 한다.



20대

30대

업소녀가 30살이되면 가는 충격적인 장소

손님이 올라오다가 멈추는 순간이 명장면이 된다. 그 순간은 대개 브레이크다운 직후 8마디 안에 온다. 이 구간의 조명 전환과 바 쇼맨십이 겹치면 매출이 된다. 플레어 바텐딩이나 파이어 플레이가 예정되어 있으면, 드랩이 날카롭지 않은 곡을 골라 불빛이 묻히지 않게 한다. 반대로 팝 보컬의 메가 히트 드랩은 불빛을 먹는 힘이 있다. 쇼 없는 날에 쓰면 스테이지가 생긴다. 강남점오 같은 업소문은 이런 순간의 짧은 영상에서 나온다. 그러니 매장 별로 주 2회 정도 15초짜리 하이라이트를 의도적으로 설계하자. 음악은 고조, 침, 확장 순서로 45분 한 사이클을 돌리고, 사이클 사이에는 5에서 7분을 내려 회복시키면 테이블 매출이 두 번 붙는다.

레트로 포맷 - 아는 노래와 현재감의 균형

레트로는 쉬워 보이지만 가장 까다롭다. 모두가 아는 노래는 동시에 모두가 쉽게 질린다. 핵심은 원곡과 리에디트 비율 조절이다. 원곡은 도입부 10초가 정체성을 만들어주니, 인트로를 살려 준다. 다만 코러스 전환은 리에디트 버전으로 바꾸어 박자 맞춤을 수월하게 한다. 80에서 110 BPM 범위에서 펑크, 시티팝, 90년대 RnB를 섞되, 연속해서 네 곡을 한 시대에 묶지 않는다. 시대의 질감을 변수로 둔 다음, 질감만 유지한 채 장르를 바꾸면 귀는 편하고 마음은 새롭다. 예를 들어 시티팝의 일렉피아노 질감을 유지한 하우스 에디트를 연결하면 둘 다 산다.

레트로 밤의 치트키는 싱어롱의 길이 조절이다. 모두가 따라 부르는 코러스가 16마디를 넘어가면 테이블 대화가 끊기고, 주문이 막힌다. 8마디 안에서만 합창을 만들고, 나머지는 악기 파트로 돌려 대화 공간을 돌려준다. 직원이 생일 플래카드를 들고 움직여야 하는 동선이라면, 합창 직후를 피해서 걸어가게 한다. 박수와 플래카드가 섞이면 동선이 정지한다. 사소해 보이지만 최근 레트로 밤에 가장 많은 오퍼레이션 이슈가 여기서 터진다.

힙합 중심 매장 - 지역의 품격과 쇼맨십의 간격

힙합은 강남유흥의 상징적 포맷이다. 하지만 지역을 세계만 건다고 되는 장르는 아니다. 스피커의 서브가 충분하지 않은 매장에서 808이 깊게 내려가면 소리는 크고 킥은 둔탁해진다. 대신 808의 톤이 높은 트랙, 킥이 짧고 그루브가 또렷한 트랩을 쓰면 룸과 홀에서 모두 명료하다. 68에서 78 BPM의 스윙과 130에서 150 BPM의 더블타임 사이클을 왕복하는 설계가 필요하다. 더블타임 구간은 맥주 주문이 늘고, 스윙 구간은 증류주 주문이 붙는다. 이 차이를 알면 바 매출 그래프가 달라진다.

MC가 있는 밤에는 마이크의 존재감을 음악이 받아야 한다. 보컬의 포켓이 빈 트랙, 혹은 짧은 곡, 아웃트로가 16마디 이상인 곡이 좋다. MC의 콜 앤 리스폰스가 끝나도 음악이 자연스럽게 다음 트랙으로 미끄러지려면, 드럼 패턴의 킥 위치가 비슷해야 한다. 가사에 노골적인 비속어가 많은 트랙은 초반 피크에서 한 번만 쓰자. 테이블 성비가 바뀌면 분위기가 급격히 나날 수 있다. 강남업소에서 오래 버틴 힙합 포맷의 공통점은 이런 급격한 분위기 변동을 차분히 완충하는 선곡 노하우다.

K-팝 하우스와 글로벌 흑 - 관광 수요가 섞이는 밤

강남의 주말은 내국인과 관광객이 섞인다. 모두가 따라 부를 수 있고, SNS의 알고리즘이 익히 알아주는 흑이 필요하다. K-팝 보컬의 멜로디를 하우스 템포로 리믹스한 트랙이 메인이다. 가사 전달력이 과한 버전은 대화를 가

로막는다. 보컬 톤을 필터링한 버전, 코러스만 샘플링한 버전을 중심으로 엮자. 120에서 124 BPM 사이가 활용도가 높고, 아프로 하우스 드럼을 배경에 얹으면 글로벌 손님의 체감 진입 장벽이 내려간다.

관광 수요가 많은 날에는 곡의 언어가 중요하다. 영어와 한국어가 섞인 혹은 반응이 빠르다. 반대로 전부 한국어 가사인 곡은 흑의 길이가 짧아야 한다. 외국인 손님이 리듬은 즐기되 가사에 과몰입하지 않게 해야 회식 테이블과의 공존이 가능하다. 쇼타임을 분할할 때는, 유명한 K-팝 흑으로 공간을 묶고 이후에는 드럼 위주로 정리하면 양쪽 모두 만족한다. 음악의 여운이 길지 않게 만들어야 회전이 빠르다.

시간대별 에너지 맵, 4시간 영업 기준

- 오프닝 60분: 88에서 102 BPM, 보컬은 모음 위주, 하모닉 키 이동 중심. 첫 잔 주문을 빠르게 만드는 리듬감, 직원 동선 예열.
- 얼리 프라임 60분: 100에서 112 BPM, 흑이 분명한 곡을 3곡 중 1곡 비율, 테이블 사진 타이밍 2회 계획.
- 피크 90분: 118에서 126 BPM, 2회의 메가 흑, 1회의 다운 타임. 바 쇼맨십과 조명 전환을 이 구간에 배치.
- 라스트콜 30분: 96에서 108 BPM로 감속, 보컬 명료도 상승, 체크 정리와 2차 안내가 들리는 공간 만들기.

실전 믹싱 디테일 - 소리와 운영을 동시에 잡는 법

하모닉 믹싱은 라운지에서 특히 유용하다. C, G, D 같은 키의 삼각 구조를 사용하면 반음 충돌이 적고, 귀가 덜 피로하다. 힙합과 트랩을 자주 쓰는 매장에서 하모닉보다 리듬 포켓이 더 중요하다. 킥과 스네어의 간격이 비슷한 곡끼리 묶어야 MC가 없기를 편해한다. 게다가 바 스피커는 보통 미드레인지가 강조되어 있어 킥이 생각보다 약하게 들린다. 이때 베이스를 올리면 공간이 탁해지므로 킥의 어택 존만 살짝 띄워줘야 한다.

볼륨 곡선은 매출과 직결된다. 코스터가 젓기 시작하면 청소 빈도가 올라가고, 음악이 클수록 손님이 테이블을 두드린다. 소리의 물리적 진동이 동선에 영향을 준다는 뜻이다. 그래서 피크 때에도 마스터를 올리기보다 트랙 안의 다이내믹을 키운다. 드롭이 세지만 RMS가 낮은 트랙이 유리하다. 플랫폼에서 파형을 보기만 해도 대략 감이 온다. 바닥이 납작한 파형은 다음 곡 전환에서 숨 실 틈이 없다.

장비와 세팅 - 작은 조정이 큰 차이를 만든다

상업 공간에서는 완벽한 모니터링이 거의 불가능하다. 대신 일관성을 만든다. 라운지형 매장은 서브우퍼 크로스 오버를 80에서 100 Hz 사이에 두고, 홀은 90에서 110 Hz에서 테스트한다. 벽면 반사가 심한 곳은 2.5에서 4 kHz를 1에서 2 dB 깎으면 유리잔 소리와 보컬의 충돌이 줄어든다. 바 카운터 뒤에 흡음판을 두 장만 더 붙여도 숏 글래스 부딪힘이 덜 날카롭게 나온다. 관리자가 장비에 익숙하지 않다면, 요일별 프리셋을 만들어 이름을 요일로 적어두자. 금요일 피크, 토요일 레트로, 일요일 라운지 이런 식으로 저장해두면 교대가 잦아도 소리가 흔들리지 않는다.

스태프 브리핑 - 음악을 오퍼레이션의 언어로 만들기

음악이 운영과 따로 놀면 매출이 새어 나간다. 그래서 매장별로 10분 브리핑을 두면 좋다. 오늘의 키, 피크 드롭 타이밍, 생일 알림 예상 시간, 시그니처 각테일 피처링 타이밍을 직원과 공유하는 것이다. 서버와 바텐더가 해당 구간에 맞춰 테이블을 정리하고, 사진을 찍어주고, 추가 주문을 제안하면 전환율이 오른다. DJ가 있다면 서버 콜 신호를 시각화하는 방법도 추천한다. 조명 콘솔에 핫키를 하나 두고, 콜이 오면 측광을 살짝 올려 DJ가 눈치로 드롭을 미루거나 당길 수 있게 한다. 이런 조율은 말 몇 마디로 가능하다.

고객 유형별 미세 조정

소규모 데이트, 회식, 외국인 관광객, 출장팀은 반응이 확실히 다르다. 데이트는 보컬의 감정선이 중요해 멜로디가 긴 곡을 허용한다. 회식은 흑의 밀도가 높아야 대화 사이사이에 기억이 남는다. 관광객은 리듬의 보편성이 우선이므로 아프로비트와 하우스의 중간 언어를 택한다. 출장팀은 피로도가 높기에 킥과 베이스의 어택이 부드러

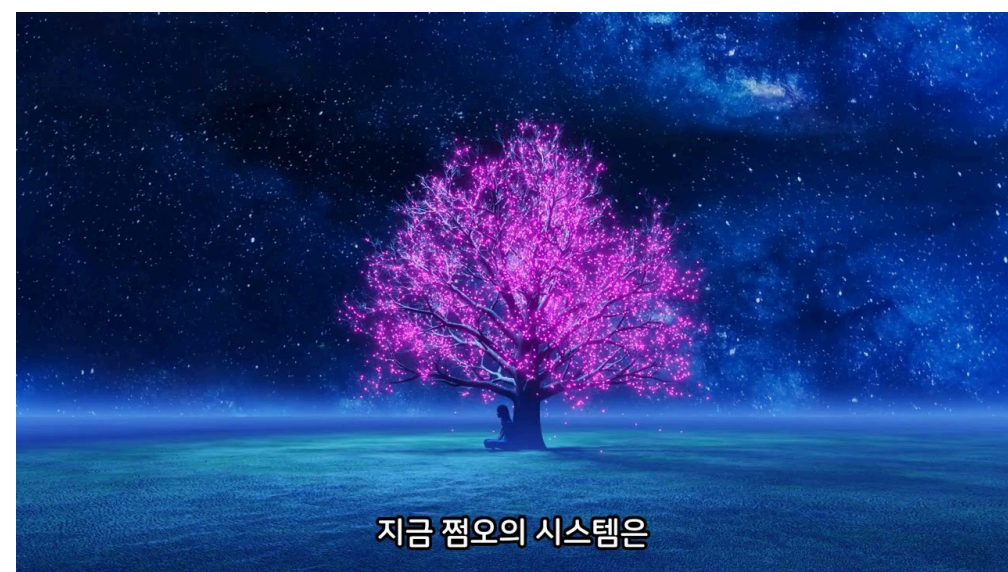
운 트랙이 맞다. 테이블에 앉아 있는 시간과 술의 종류를 보고, 다음 3곡을 미리 마음속으로 계산하면 서비스가 유려해진다.

샘플 플레이리스트 묶음 - 운영 목적별 큐시트 아이디어

- 접객 안정형: 92에서 104 BPM의 다운템포, 보컬 톤이 낮고 딕션이 둔한 곡 위주로 45분 묶음, 하이라이트 한 번.
- 사진 친화형: 104에서 118 BPM의 팝 하우스, 코러스 20초 안에 등장, 화이트 조명 스텝업 타이밍이 분명한 곡 60분 묶음.
- 피크 드라이브형: 120에서 126 BPM의 하우스와 뉴디스코, 2회의 앤섬, 1회의 회복, 90분 주기.
- 레트로 반응형: 88에서 110 BPM, 원곡과 리에디트 1대2, 싱어롱 8마디 이하 규칙, 60분 묶음.

강남 상권의 리듬, 계절과 요일의 차이

계절은 취향을 바꾼다. 여름은 신선한 저역과 잔향이 짧은 킥이 유리하고, 겨울은 하모니가 두꺼운 곡과 따뜻한 중역이 잘 팔린다. 장마철에는 습도 때문에 저역이 늘어서므로 서브의 볼륨을 1에서 2 dB 낮추는 것만으로도 또렷해진다. 요일도 변수다. 목요일은 첫 피크가 10시 전후로 빨라진다. 금요일은 두 번째 피크가 새벽 1시에 온다. 토요일은 초반 체류가 길고, 라스트콜 이탈이 빠르다. 여기에 이벤트와 페이데이 같은 변수가 겹치면 변동폭이 커진다. 그래서 매장별로 지난 8주의 POS 데이터와 플레이리스트 타임라인을 겹쳐보면 패턴이 드러난다. 좋은 음악감각만으로 해결되지 않는 이유다.



지금 찜오의 시스템은

소음 민원과 법적 한계, 현장의 해법

강남업소는 주거지와 인접한 경우가 많다. 측정 지점의 기준은 바깥에서 잡히니, 내부 볼륨을 더 올릴수록 리스크가 커진다. 음악을 죽이지 않고 소음을 줄이는 실전 팁은 의외로 간단하다. 저역을 빼지 말고 방향을 바꾼다. 서브우퍼를 벽 정중앙에서 30에서 60 cm만 앞으로 당기거나, 코너에 몰아놓은 듀얼 서브의 위상을 일치시키면 외부로 새는 저역이 줄어든다. 바닥 진동이 민감한 건물이라면 고무 받침보다 스프링 아이솔레이터가 효과적이다. 음향회사를 부르지 못하는 상황이라면, 스마트폰 측정 앱으로 63 Hz, 125 Hz 대역만 모니터링해도 최소한의 컨트롤은 가능하다.

음악과 브랜드의 일관성, 그리고 자유

강남유흥의 유행은 빨리 바뀐다. 그러나 손님이 다음 주에도 같은 테이블로 돌아오게 만드는 건 음악의 개성이 반복되는 경험이다. 완전히 새로울 필요는 없다. 오프닝의 첫 10분, 피크의 시그니처 드롭, 라스트콜의 여운 같은 구간에 브랜드의 상징을 심자. 디제이가 바뀌어도, 요일이 달라도, 그 세 장면이 같은 감정이면 브랜드는 선명해진다. 동시에 현장에선 예외가 필연이다. 비가 오고 손님 구성이 달라졌으면 과감히 키를 바꾸고, 템포를 낮추자. 준비된 원칙 안에서의 자유가 매장을 살린다.

마지막 체크리스트, 오픈 전 7분

- 오늘 시간대별 에너지 맵을 팀과 공유했는가
- 스피커 존과 프리셋이 요일에 맞게 설정되어 있는가
- 시그니처 순간의 조명, 바 퍼포먼스 타이밍이 싱크되는가
- 레트로 혹은 히트 흑의 싱어롱 길이를 제한했는가
- 라스트콜 30분의 감속 구간이 준비되어 있는가

강남은 같은 하루가 없다. 그래서 매장별로 딱 맞는 플레이리스트는 매일 새로 만들어야 한다. 다행히 원칙은 반복된다. 시간대별 에너지 관리, 텍스처의 변주, 지역의 품격, 그리고 운영과 음악의 긴밀한 호흡. 여기에 매장만의 작은 상징을 더하면, 손님은 “그 집 분위기”를 기억한다. 강남업소 특유의 빠른 공기 속에서도 여유가 느껴지는 밤, 그것이 잘된 선곡이 만든다.