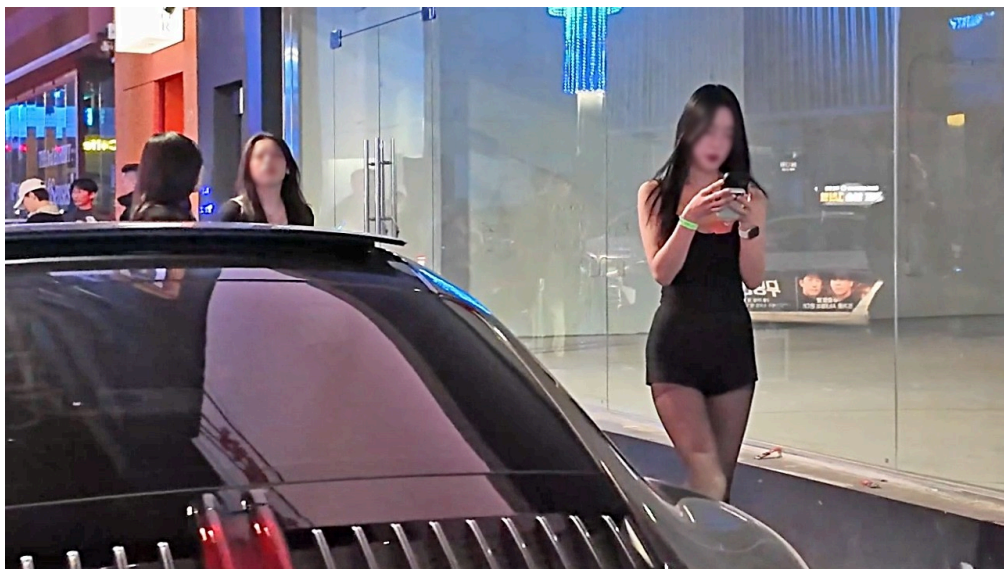


한강 남쪽에서 밤을 넘겨 본 사람이라면 안다. 강남은 자정이 지나야 비로소 자기 호흡을 찾는 동네라는 것을. 회식이 늦어지고, 마지막 잔이 길어지면 언제나 같은 선택지로 귀결된다. 강남 노래방. 새벽 2시든 4시든, 그 시간대에만 가능한 목청의 해방이 있다. 문제는 넓고 복잡한 강남에서 어디로 가야 기다림이 덜하고, 소리와 조명이 만족스럽고, 계산까지 깔끔한가다. 몇 년째 심야 시간대를 지키며 들어가 보고, 나와 보고, 다시 찾은 경험을 바탕으로 지도를 그린다. 지도라는 말은 비유에 가깝다. 상호를 열거하기보다는, 어느 블록에 어떤 유형이 모여 있고, 어떤 시간대에 무엇을 조심해야 하는지, 발로 느낀 걸을 담았다.

강남의 밤은 왜 노래방으로 모일까

강남은 교통축이 겹치는 구조다. 강남대로와 테헤란로, 논현로와 도산대로가 엮이며, 자정이 지나도 택시가 끊기지 않는다. 새벽까지 영업하는 식당과 바가 많고, 그 뒤편 골목마다 노래연습장 간판이 촘촘하다. 회사 밀집 지역의 회식 동선, 데이트 끝의 2차, 외국인 방문객의 즉흥 체험, 혼자 귀가 전 기분 전환까지 수요가 여러 갈래로 나온다. 금영과 태진 두 음원사의 업데이트가 빠르고, 코인노래방의 폭발 이후 선택지도 다양해졌다. 결과적으로 새벽 시간대에도 방이 도는 회전력이 생겼다.



여기에 강남 특유의 선택의 경제학이 작동한다. 장비와 인테리어에 투자한 프리미엄 매장은 1인당 단가가 올라가도 손님이 끊기지 않는다. 반대로, 골목 지하의 소형 매장은 코인과 소형 룸으로 빠르게 회전시킨다. 수요와 공급이 균형을 이루니 심야에도 불이 꺼지지 않는다.

동네별로 다른 걸, 골목별로 다른 손맛

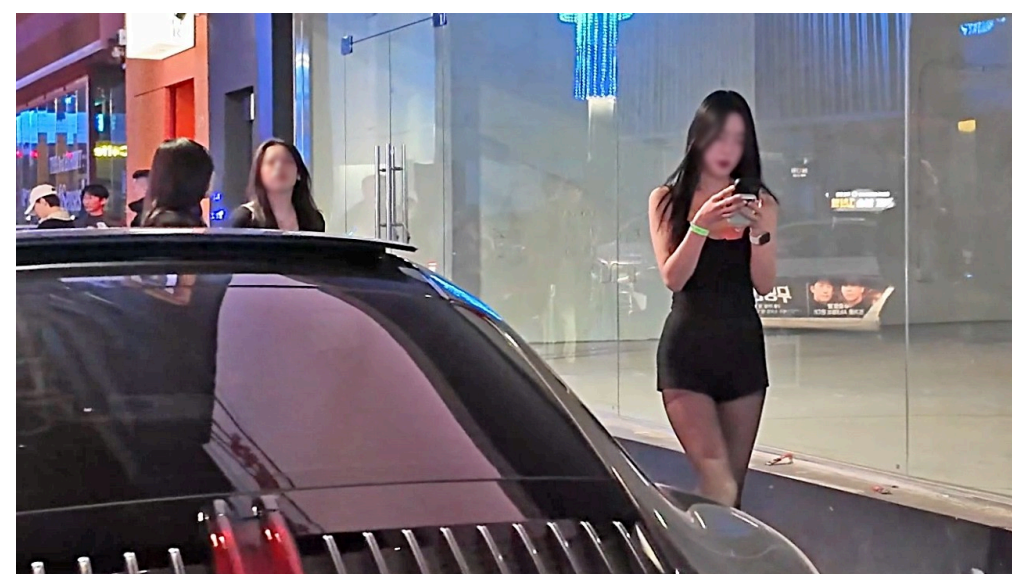
강남이라고 다 같은 노래방이 아니다. 도로 한 블록 차이로 성격이 달라진다. 걷다 보면 간판은 비슷하지만, 들어가서 마이크를 잡으면 공간의 의도가 다르게 느껴진다.

- 신논현 사거리 주변, 강남대로 뒷골목: 새벽 1시 이후 대기가 잦지만, 방 수가 많아 회전이 빠르다. 친구끼리 즉흥으로 들어가기에 좋고, 주류 판매가 일반적이다.
- 역삼역 3, 4번 출구 테헤란로 이면: 회사 회식 2차, 3차 수요가 몰리는 구간. 중대형 룸 비중이 높고, 금요일 밤은 20분 이상 대기할 각오가 필요하다.
- 선릉역과 삼성역 사이 골목: 장비를 중시하는 매장이 퍼져 있다. 음향 튜닝이 좋은 곳이 상대적으로 많고, 코인노래방도 고르게 분포한다.
- 압구정 로데오와 신사 가로수길 끝자락: 인테리어와 조명에 공을 들인 프리미엄형이 포진. 데이트, 소규모 파티 성향, 가격대는 높은 편.
- 논현동 학동사거리 인근: 오래된 건물 지하 매장이 많아 렌트비가 비교적 낮다. 심야 시간대 가성비를 찾을 때 쓸 만하다.

이 다섯 구역만 알아도 자정 이후 길을 헤맬 일이 줄어든다. 물론 어느 동네든 골목을 한두 개 더 파고들면 분위기가 바뀐다. 신논현에서 3분만 걸어 뒷골목으로 들어가면 대기가 줄고 가격이 10에서 20퍼센트 내려가는 경우가 흔하다.

종류로 나눠 보는 강남 노래방의 스펙트럼

같은 노래방 간판 아래에도 걸은 세분화된다. 심야 시간에 체감되는 차이를 기준으로 분류해 본다.



프리미엄 룸형은 인테리어와 조명이 거의 라운지 수준이다. 무선 마이크 두 개, 추가로 유선 하나를 비치하는 경우가 많고, 훌쩍춤이 어울리는 레이저 라이트, 벽면 LED가 기본이다. 리버브와 에코가 과하지 않게 잡혀 있고, 컴프레서가 적절히 물려서 고음이 깨지지 않는다. 데이트나 기념일 2차로 가볍게 1시간 잡기 좋고, 새벽 2시 이후가 상대적으로 한산하지만, 금요일에는 가격이 가산되는 경우가 잦다.

일반 룸형은 가장 보편적이다. 방 크기 선택 폭이 넓고, 가격과 접근성이 좋다. 새벽 시간대에 3에서 5곡 서비스가 붙기도 한다. 장비 상태는 매장마다 편차가 있다. 고음에서 미세한 하울링이 생기면 마이크 헤드 그릴을 교체해 달라고 요청하면 의외로 바로 해결된다.

코인노래방은 심야 잠깐 들렀다 나올 때 유용하다. 주류 판매가 없고, 무인 운영이 많다. 500원 1곡에서 1,000원 2곡까지, 강남은 대체로 상단에 가격이 형성된다. 2인 기준으로 10곡만 불러도 체감상 충분하다. 장점은 빠른 회전과 대기 없음, 단점은 소형 부스 특유의 밀폐감과 호흡기 피로다.

파티룸형은 최대 12명 넘게 들어가는 대형 룸이다. 장비는 대체로 준수하지만, 인원 대비 마이크가 2개라면 마이크 세 번째를 요청해 보자. 보증금을 요구하는 경우가 있고, 새벽 1시 이후에는 2시간 단위로만 예약을 받는 매장도 있다. 생일, 송별회처럼 케이크를 들고 가면 접시와 포크 제공 여부를 미리 확인하는 편이 낫다.

호텔 코어형은 삼성동, 청담 쪽에서 가끔 보인다. 건물 관리가 탄탄하고 방음이 확실한 편이다. 대신 가격은 높고, 신분증 확인과 정원 규정이 엄격하다. 외국인 동행 시 영어로 프런트 응대가 가능한 경우가 많아 편하다.

새벽에 강남 노래방을 고를 때 진짜로 보는 포인트

지난겨울 금요일, 신논현에서 1시 40분에 방을 잡으려다 25분을 기다린 적이 있다. 그때 체감했다. 심야 선택에서 가장 중요한 건 세 가지뿐이다. 첫째, 대기 시간. 둘째, 음향 품질. 셋째, 결제와 정책의 명확성.

대기는 보통 금요일과 토요일 23시부터 2시 반이 가장 길다. 이때는 20에서 60분까지 나온다. 매장 앞에서 일행이 줄을 서 있는지, 앞팀이 몇 팀인지 카운터에 숫자가 보이는지, 연락처를 남기면 콜백을 주는 시스템인지 확인하면 체감 대기가 짧아진다. 콜백이 가능하면 주변 편의점이나 포장마차에서 10분을 보내다 오면 된다.

음향 품질은 객관식으로 판단하기 어렵지만, 몇 가지 신호는 있다. 마이크 그립이 끈적거리지 않고, 헤드 그릴이 찌그러지지 않았는지. 스피커 그릴에 먼지가 묻혀 있지 않은지. 벽면 흡음재가 건강한지. 첫 곡에서 본인 키와 볼륨을 맞추는 데 30초보다 오래 걸리지 않으면, 그 방은 이미 괜찮다. 금영과 태진 가운데 무엇을 쓰느냐는 취향인데, 신곡 업데이트를 중시하면 태진이 빠르고, 팝과 재즈 스탠더드는 금영 쪽이 더 잘 잡히는 느낌이 있다.

결제와 정책은 새벽에 더 중요하다. 주류 판매가 가능한지, 반입이 가능한지, 반입 시 비용이 붙는지. 시간 단위가 1시간인지 30분 단위인지, 추가 요금은 분 단위 정산인지 라운드 업인지. 심야 할증이 있는지. 미리 물어보면

카운터도 성실히 답한다. 애매하면 영수증을 반드시 받자. 카드 영수증과 매장 영수증이 다르면 정정 요청을 바로 해야 한다.

가격대와 시간대, 현실적인 숫자

가격은 건물 입지와 인테리어, 요일과 시간대에 좌우된다. 강남대로와 테헤란로에 면한 1급지, 프리미엄 인테리어를 갖춘 매장의 중대형 룸은 금요일 자정 이후 시간당 7만에서 15만 원까지 본다. 같은 조건에서 평일 심야에는 5만에서 10만 원. 일반 룸은 평일 심야 2만에서 4만, 주말 자정 이후 3만에서 5만 사이가 흔하다. 코인노래방은 곡당 500원에서 1천 원이 일반적이다.

재밌는 건, 새벽 4시 이후에는 종종 역전이 일어난다. 일부 매장은 30퍼센트 전후의 조용한 시간 할인, 이른 새벽 프로모션을 건다. 카운터에 달력처럼 표기된 가격표가 있으면 눈치를 챌 수 있다. 외려 3시 50분에 들어가면 4시에 넘어가면서 할인이 자동 적용되는 곳도 있다. 이런 룸은 매장마다 달라서, 묻는 게 답이다.

장비와 환경, 노래가 노래가 되게 만드는 것들

마이크는 대부분 무선 다이내믹 타입 두 개, 보조 유선 하나 구성이 많다. 무선은 배터리가 약해질수록 하이게인이 불안정해진다. 중반부터 갑자기 음량이 튀면 카운터에 배터리 교체를 요청하자. 방마다 UV 살균기가 있지만, 심야엔 사용 간격이 짧다. 일회용 마이크 커버를 비치한 곳이 많아서, 없다면 달라 하면 대개 준다.

스피커는 천장형 라인어레이와 벽면 2웨이 혼재. 천장형은 공간 전체가 고르게 들리지만, 벽면 2웨이는 앞쪽이 더 시원하다. 반주 볼륨을 12에서 14 사이, 마이크 볼륨은 12에서 13으로 시작해, 본인 성량에 맞춰 메모리 버튼에 저장해 두면 편하다. 잔향은 3에서 5 사이가 보편적이고, 심야에는 잔향을 조금 줄이는 게 명료하게 들린다.

선곡 화면은 태진은 T자 로고, 금영은 K자 로고로 금방 구분이 간다. 태진 앱과 금영 앱을 미리 깔아두면 즐겨찾기를 연동해 곡 코드를 빠르게 넣을 수 있다. 심야에 뇌가 멍해지면 번호로 바로 넣는 게 실수도 적다.

체감 팁, 사람과 상황의 변수

한 번은 역삼역 근처에서 8명이 1시 반에 들어갈 방을 찾았다. 테헤란로 대로변 매장은 대기가 길어 뒷골목으로 5분 더 갔다. 지하로 내려가니 카운터 직원이 방을 두 개로 쪼개 제안했다. 4명씩 나눠 1시간씩 두 방을 돌려 쓰니, 모두가 마이크를 많이 [노현 노래방](#) 잡을 수 있었다. 가격도 대형 한 방보다 저렴했다. 큰 소리로 떠들고 싶은 팀과 듣는 걸 좋아하는 팀을 나눴더니 분위기도 더 좋았다. 심야에는 유연함이 체감의 질을 좌우한다.

혼자 코인노래방을 들르는 경우도 있다. 새벽 3시 반, 택시 잡기 어렵던 날, 역삼역과 선릉역 사이 편의점 옆 코인부스에서 10곡을 불렀다. 5천 원으로 충분했고, 몸과 마음이 정리됐다. 단, 코인 부스는 환기가 부족하다. 겨울철엔 습기가 차서 미끄러울 수 있으니 발밑을 조심하자.

주류와 안주, 반입과 판매의 경계

강남 노래방은 주류를 판매하는 곳과 하지 않는 곳이 섞여 있다. 판매하는 곳은 가격대가 높은 대신 상장된 안주 메뉴가 다양하다. 판매하지 않는 곳은 반입 허용 여부가 갈린다. 반입 가능하더라도 병뚜껑 개봉 후 반입만 허용하는 곳, 병당 코르크 차지를 받는 곳도 있다. 골목 매장은 이 규정이 덜 엄격한 편이고, 대로변 프리미엄 매장은 더 엄격하다. 음식 냄새가 강한 포장 음식은 금지인 곳도 있어, 미리 물어보고 깔끔한 안주 위주로 가져가자. 컵라면 취식은 대체로 허용하지만, 전기 포트 사용은 금지되는 경우가 많다.

청결과 안전, 새벽에 더 민감한 문제

심야에는 피곤이 겹쳐 사소한 문제가 크게 느껴진다. 마이크 위생은 커버만 잘 갈아도 체감이 달라진다. 테이블 위 알코올 티슈가 없다면 요청하자. 유리컵 대신 일회용 컵을 달라고 하면 대부분 준다. 흡연은 흡연실 외에는 금지다. 복도에서 피우다 민원이 들어오면 경고 없이 퇴실 조치되는 사례도 봤다. 방음이 좋은 매장도 문이 열리면 소리가 복도로 새어나간다. 대기 팀과 직원이 있는 공간에서 문을 오래 열어두지 않는 게 예의다.

분실물은 새벽에 자주 나온다. 계산 뒤 자리를 한번 훑고, 소파 등받이와 방 모서리를 손전등으로 비치며 확인하는 습관을 들이면 확률이 크게 줄어든다. 매장마다 CCTV가 있지만, 분실물은 발견 즉시 카운터에 맡겨지는 게 보통이니, 떠난 뒤 바로 전화하면 찾을 확률이 높다.

법과 시간, 알아두면 편한 규칙

노래연습장은 심야 영업이 가능하지만, 미성년자 출입 시간 제한이 있다. 대개 밤 10시 이후 미성년자는 출입이 제한되고, 일부 구간은 보호자 동반 여부와 관계없이 금지다. 카운터에서 신분증 확인을 요구하는 이유가 여기 있다. 소음 민원에 민감한 강남의 오래된 건물은 관리를 강화해 경고 스티커가 붙어 있는 경우가 많다. 파티룸에서 복도까지 함성을 치고 나오면 직원이 바로 제지한다. 새벽에 경찰 출동을 부르는 건 생각보다 간단하다. 규칙을 알고 지키는 편이 모두에게 이득이다.

주류 판매는 식품위생법상 허용 범주가 명확하다. 매장 허가 유형에 따라 주류 판매 가능 여부가 갈리며, 이를 넘어서는 반입이나 판매는 단속 대상이다. 심야에 단속이 뜨는 경우도 있어, 직원이 유난히 반입에 엄격하다면 사정을 이해해 주는 게 좋다.

이동과 귀가, 동선은 반쯤이 전략이다

지하철 막차는 대략 0시 반 전후에 끊기고, 첫차는 5시 반 전후다. 그 사이에는 선택지가 택시, 심야버스, 도보로 압축된다. 강남대로에는 N로 시작하는 심야버스가 20에서 40분 간격으로 다닌다. 정류장 위치를 미리 파악해 두면, 노래 두 곡 남기고 나와도 여유가 생긴다. 택시는 자정에서 2시 사이가 가장 잡기 어렵다. 그 시간대에는 강남역 사거리에서 한 블록 뒤로 들어가거나, 역삼역과 신논현역 중 수요가 덜한 쪽으로 이동해 잡는 게 낫다. 심야 할증이 기본 20에서 40퍼센트 붙는다. 팀 이동이라면 대형 차량 호출을 미리 걸어두고, 퇴실 10분 전에 알람을 맞추면 공백 시간을 줄일 수 있다.

주차는 강남에서 생각보다 까다롭다. 노래방이 있는 건물의 기계식 주차는 자정 이후 무인으로 전환되며, 출차 대기 시간이 길어질 수 있다. 골목 공영주차장은 새벽에도 요금이 붙는다. 음주라면 대리운전 호출 시간이 필요하고, 골목 출차 동선이 좁아 안전요원이 없는 경우 운전이 서툰 기사와 마찰이 생기기도 한다. 대리운전 차량과 택시가 겹치는 신논현 사거리는 정리요원이 있어도 체증이 심하니, 뒷골목으로 콜 포인트를 잡는 게 현명하다.

예약과 대기, 시간 관리의 기술

심야에 예약이 의미 없다고 생각하는 사람이 많다. 실제로 현장 수요가 크기 때문에 예약을 받지 않는 매장도 있다. 그래도 전화 한 통을 걸어 실시간 대기팀 숫자와 예상 대기 시간을 물어보면 체감이 달라진다. 프리미엄 매장 중 일부는 새벽 1시 이후 전화 예약을 받아놓고 10분 단위 홀드만 해준다. 10분을 넘기면 다음 팀에게 넘기니, 도착 시간을 보수적으로 잡자. 팀이 크면 방 두 개를 받아 로테이션하는 게 유리하다. 8명 이상이면 4인실 두 개 전략이, 대기과 만족도를 모두 잡는 경우가 많다.

짧고 정확한 심야 체크리스트

- 대기팀 숫자와 콜백 가능 여부를 전화로 확인한다.
- 주류 판매, 반입, 코르크 차지 규정을 미리 묻는다.
- 결제 단위, 심야 할증, 추가 요금 산정 방식을 확인한다.
- 마이크 커버와 배터리 상태를 체크하고 필요시 교체 요청한다.
- 귀가 동선을 먼저 정하고 알람을 맞춘다, 심야버스 시간표 포함.

돈과 영수증, 계산은 빠르고 투명하게

심야에는 체력이 떨어져 계산 실수가 나온다. 선불제인지 후불제인지부터 확인하자. 선불제는 시간이 명확해 깔끔하고, 후불제는 연장 유도가 덜한 대신 분 단위 반올림에 유의해야 한다. 카드 결제 시 영수증을 두 장 받는 습관이 유용하다. 매장 영수증에는 룸 타입, 시간, 인원, 서비스 항목이 명기되는 경우가 많다. 팀이라면 더치페이

를 염두에 두고 사진을 찍어 공유해두면 정산이 빨라진다. 웰컴 드링크나 서비스 곡이 실제로 적용됐는지 숫자도 확인해 보자.

청소비나 파손비는 의외로 논쟁의 소지가 있다. 음료를 쏟아 소파가 젖으면 1만에서 3만 원 수준의 클리닝 비용을 요구받을 수 있다. 마이크 헤드 그릴을 찌그러뜨리면 교체비가 붙는다. 카운터에 미리 신고하고 해결책을 논의하면 협의가 쉬워진다. 무시하고 나가면 CCTV로 확인 후 연락이 올 수도 있다.

초보와 고수의 차이, 선곡과 흐름 만들기

심야에 노래방을 오래 즐긴 사람은 선곡이 다르다. 첫 곡은 목을 푸는 곡, 둘째는 분위기를 띄우는 곡, 셋째는 합창이 가능한 곡으로 가볍게 세팅한다. 팀의 에너지가 살아난 뒤에는 개인의 주력곡을 배치한다. 마지막 10분은 모두가 따라 부를 수 있는 곡으로 닷을 내린다. 장르를 억지로 섞기보다는, 3곡 단위로 색을 맞추는 게 매끈하다. K팝 신곡과 2000년대 히트곡이 적절히 섞이면 세대가 달라도 즐거움의 접점이 생긴다.

보컬 이펙트는 과한 리버브가 감정선을 흐리게 할 때가 많다. 잔향을 1만 줄여도 가사가 또렷해지고, 음정 판정이 좋아진다. 듀엣은 마이크 간 거리를 조절해 하울링을 피하고, 합창은 코러스를 맡을 사람을 정해 중복을 줄이는 게 비결이다. 과음한 동료에게는 코러스를 맡기면 모두 평화롭다.

코인과 룸의 간극, 목적에 맞는 선택

코인노래방은 혼자, 혹은 두 명이 빠르게 몰입하기 좋다. 소액으로 짧게, 곡 중심으로 즐긴다. 반면 룸 노래방은 시간을 산다. 안주와 대화, 춤과 농담이 포함된 시간이다. 새벽에 어떤 시간이 필요한지 스스로에게 묻자. 택시 대기 중 15분을 보내야 한다면 코인이 정답이고, 팀의 에너지를 한 번 더 모아야 한다면 룸으로 들어가는 게 맞다. 강남의 장점은 두 선택지가 블록 하나 차이로 공존한다는 점이다.

새벽 4시의 강남, 적막과 소리의 균형

새벽 4시 강남대로는 의외로 고요하다. 신논현 사거리의 네온도 빛이 가늘어진다. 그 시간에 들어간 방은 시간이 다르게 흐른다. 노래가 끝나고도 아무도 말하지 않는 순간이 생기고, 더 이상 술이 필요 없다는 걸 모두가 안다. 불륨을 조금 줄이고, 가사를 또렷이 보며, 한 곡을 정성껏 부르면 그 날의 피로가 정리된다. 강남 노래방의 진짜 매력은 화려함보다, 그런 적막과 소리의 균형에 있다.

마지막으로, 길 위에서의 판단력

강남은 선택지가 많아 좋은 곳이지만, 선택지가 많아 피곤해지는 곳이기도 하다. 심야에는 판단력이 희소하다. 그래서 몇 가지 루틴이 도움이 된다. 도착 5분 전, 전화로 대기와 가격을 확인한다. 팀의 목적을 한 문장으로 합의한다, 노래 위주인지, 대화 위주인지. 첫 곡은 모두가 아는 곡으로 시작한다. 마지막 곡은 내일의 나에게 미안하지 않을 곡으로 마무리한다. 문을 나설 때 영수증과 소지품을 확인한다. 강남의 밤은 길다. 하지만 올바른 선택과 작은 습관이 있으면, 그 밤은 오래 지나도 후회가 없다.

강남 노래방을 지도처럼 외우면 좋겠지만, 사실 필요한 건 방향감각이다. 대로에서 한 발 뒤로, 화려함에서 한 톤 낮게, 계획에서 반 발 앞서. 그 감각만 얻으면, 새벽의 강남은 언제나 환영한다. 그리고 당신의 목소리는 그 어느 때보다 잘 들릴 것이다.