

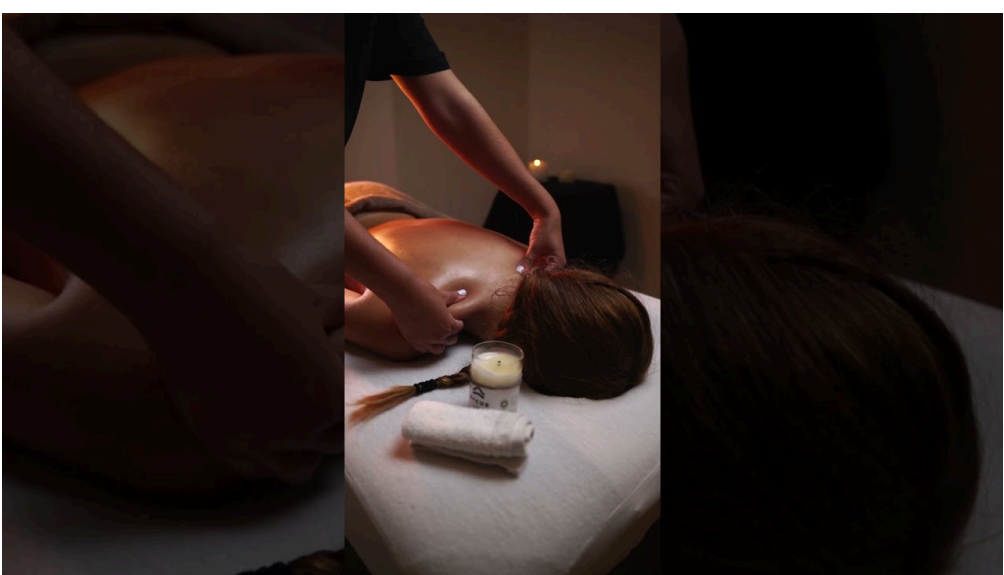
대구 권역에서 오피스를 포함한 다양한 유희 시설을 찾는 이들은 대체로 정보의 편차를 크게 겪는다. 지역 커뮤니티마다 말이 다르고, 지도 앱의 리뷰는 광고성 문구와 진짜 후기가 뒤섞여 있다. 처음 찾는 방문자는 기준점을 잡지 못한 채 가격과 위치만 보고 움직였다가 실망하거나, 불필요한 분쟁을 겪는다. 반대로 몇 가지 기준과 준비만 갖추면, 불필요한 오해를 줄이고 시간을 효율적으로 쓸 수 있다. 오랫동안 대구와 인근 도시를 왕래하며 겪은 사례를 바탕으로, 그림자를 키우는 과장 대신 현장에서 체감한 사항을 정리한다. 오밤, 오밤주소, obam, obam주소 같은 키워드로 정보를 찾는 이가 많다는 것은, 결국 믿을 만한 길잡이가 부족하다는 신호에 가깝다. 검색어가 무엇이든 핵심은 같다. 정보의 신뢰도, 이용자의 준비도, 현장의 맥락을 제대로 읽는 일이다.

지역 감각부터 맞추기

대구오피라는 말은 하나의 동네를 가리키지 않는다. 동성로와 중앙로, 수성구 일대, 달서구의 주거 상권 등 권역별로 수요의 색이 다르다. 동성로는 도보 이동과 변화가의 편의성이 장점이고, 수성구는 상대적으로 조용한 분위기와 주차 접근성이 돋보인다. 달서구는 거주 밀집지 특성상 주말 저녁 이후 갑자기 수요가 몰리곤 한다. 시간대에 따른 이동 흐름도 분명하다. 평일 저녁 7시 이전은 퇴근 수요, 9시 이후는 식사 후 2차 수요, 금요일과 토요일은 심야 시간대의 변동폭이 크다. 이 변동이 가격이나 대기 시간에 묻어난다.



인근 도시인 포항오피, 구미오피, 경주오피와 비교하면 차이가 더 선명해진다. 포항은 한쪽 끝으로 바다권 관광 수요가 유입되면서 시즌성 변동이 크고, 구미는 산업단지 근무자의 패턴이 뚜렷해 평일 저녁과 출장이 겹치는 주간에 전반적으로 빠르게 소진된다. 경주는 주말 관광객 비중이 커서 토요일 오후와 밤에 대기 시간이 길다. 대구는 상대적으로 분산이 잘 돼 있지만, 대형 행사나 축제가 있는 날이면 동성로 쪽이 과밀해진다. 같은 주말이라도 대구는 늦은 밤, 포항은 오후~초저녁, 경주는 토요일 밤, 구미는 평일 저녁이 피크라는 점을 기억하면 예약 타이밍을 잡기 수월하다.



검색어와 정보 출처, 어떻게 걸러볼까

오밤, 오밤주소, obam, obam주소처럼 플랫폼명 또는 변형 키워드로 접근하는 흐름은 익숙하다. 다만 주소 변경이나 미러 사이트가 빈번해, 예전 북마크가 더 이상 열리지 않는 경우가 잦다. 이럴 때 무작정 비슷한 철자의 사이트를 따라 들어가면 광고 대행사 페이지나 무관한 커뮤니티에 접속해 시간을 버리기 쉽다. 검색 결과 첫 페이지에서 해결되지 않을 때는, 다음을 기준으로 선별한다.

- 최근 1주일 내 공지나 업데이트가 있는지 확인한다. 공지 날짜가 오래된 곳은 연결망 유지가 느슨해 실제 문의까지 시간이 지체된다.
- 가격 안내가 지나치게 단정적이거나, 동일 문구가 여러 사이트에 복붙된 형태라면 광고 가능성이 높다. 지역별, 시간대별 변수 언급이 있는 곳이 대개 현실적이다.
- 연락 수단을 2개 이상 제공하는지 본다. 채팅과 전화 중 하나라도 불통인 경우가 적지 않아, 대안 채널이 있는지 중요하다.
- 후기의 밀도와 문체를 살핀다. 과장된 감탄사와 동일 구문 반복이 많으면 낮은 신뢰도로 본다. 구체적 시간대, 동선, 대기 시간 같은 생활 정보가 섞여 있으면 신뢰도를 가점한다.
- 지도와 건물명, 주차 정보 등 생활 좌표가 있는가. 정확한 좌표가 누락된 페이지는 실제 방문 직전에 혼선을 일으킨다.

이 다섯 가지는 빠르게 거를 수 있는 체크 포인트다. 검색어가 무엇이든, 위 기준으로 2~3곳만 남겨두고 실제 문의를 돌리면 낭비가 줄어든다.

가격과 옵션, 표면가에 속지 않기

표기된 가격은 바닥선, 실제 비용은 천장선에 가깝다. 시간대, 요일, 옵션 포함 여부에 따라 오차가 생긴다. 예를 들어 평일 저녁 기본 코스가 10만 원대 후반에서 시작한다면, 주말 밤에는 2만 원 안팎의 프리미엄이 붙는다. 선택 옵션이 어디부터 유료인지도 제각각이다. 간혹 “올인클루시브”라는 문구를 내세우지만, 막상 결제 단계에서 부가 비용이 붙는 경우가 있다. 옵션의 정의를 직접 확인해야 한다. 시간 연장, 특정 서비스, 공간 변경이 어디까지 기본인지 묻고, 추가 비용이 발생할 시점을 적어도 구두로 명확히 남겨두는 편이 안전하다.

현금과 계좌이체, 카드 결제의 조건도 다르다. 대구에서는 카드가 아예 불가한 곳이 여전히 있다. 가능한 곳도 수수료 명목으로 5에서 10퍼센트 가량을 었는 경우를 봤다. 영수증 발급이 필요한 상황이라면 문의 단계에서 바로 못 박아야 한다. 포항, 구미, 경주 쪽은 카드 제한이 더 빈번하다. 출장 동선 중 이용한다면 현금 유동성을 확보하는 편이 후회가 없다.

예약과 대기, 시간 관리의 요령

예약이 곧 확정은 아니다. 확인 연락이 늦거나, 앞팀이 길어지면 밀린다. 대구의 변화가 잦은 현장 대기가 끼는 일이 잦고, 특히 금요일 밤은 예약 후 20분 이상 대기를 경험한 적이 많다. 반대로 수성구나 외곽 상권은 예약 밀도가 낮아 조금 여유롭다. 단, 늦은 시간에 갑자기 수요가 몰리는 패턴이 있어 자정 이후의 변동이 크다.

문의 단계에서 대기 가능성과 평균 지연 시간을 물어보면 체감 정확도가 올라간다. 답변이 모호하면 그 자체로 신호다. 원하는 시간대가 있다면 30분 전후의 융통성을 두고, 이동 시간이 긴 동선이면 미리 근처 카페나 주차장 포인트를 확보해 둔다. 지방 도시 특성상 주차가 변수가 된다. 동성로 한복판으로 들어가면 주차장 진입까지 10분 이상 소요되기도 한다. 예약 시간이 촉박하면 대중교통 이동이 낫다. 반대로 수성구 들안길, 범어, 달서구 용산역 근처는 자차 접근성이 좋다.

후기의 읽는 법, 숫자보다 맥락

후기 점수만 보고 판단하면 종종 빗나간다. 별점은 체감의 평균이 아니라 극단값을 반영하기 쉽다. 읽을 때는 세 가지를 본다. 날짜, 구체성, 반론의 존재. 최근 한 달 내 후기가 꾸준한지 먼저 체크한다. 이어서 시간대, 대기, 결제 방식 같은 객관적 사실을 적은 후기의 비중을 본다. 마지막으로 서로 다른 관점을 같이 확인한다. 좋은 후기만 잔뜩 모아둔 곳은 오히려 경계해야 한다. 실제로 동성로 특정 라인은 리뷰가 과열된 시기에 기대치가 지나치게 올라가, 이용자 만족도가 가파르게 떨어졌다. 반면 담백하고 건조한 후기가 일정 비율 섞인 곳은 장단점을 고지하는 경향이 있다.

신뢰와 안전, 위험 신호를 구분하기

첫 문의에서 불필요한 압박을 가하는 태도는 경계 신호에 가깝다. 가격 문의에 과도한 불쾌감을 드러내거나, 예약금 선입금을 강하게 요구하면서 환불 조건을 설명하지 않는 곳은 피한다. 이동 중 위치 공유를 강제하는 곳도 있다. 낯선 링크 클릭을 요구하거나, 신분증 촬영을 이유 없이 요구하면 즉시 중단한다. 일반적인 운영이라면 연락 수단은 단순하며, 결제 방식은 명확하고, 위치 안내는 세부 주소 대신 근처 랜드마크를 기준으로 단계적으로 제공한다.

대구의 경우, 특정 시기에 단속 이슈가 돌면 갑작스러운 일정 변경을 안내하는 경우가 있다. 이런 때는 취소 수수료를 면제하거나, 대체 일정을 먼저 제안하는 식으로 대응한다. 설명이 성의 없거나 책임을 일방적으로 전가하면 장기적으로도 피곤해진다. 포항과 경주처럼 관광 시즌의 유입이 큰 지역은 외지인을 겨냥한 사칭 계정이 늘어난다. 오밤주소나 obam주소를 표방하는 텔레그램, 카카오톡 채널이 같은 이름을 복수로 운영하는 경우가 있어, 오픈채팅 입장 전 공지 [포항오피](#) 개설일과 운영자 고정글의 갱신 주기를 꼼꼼히 본다.

공간과 동선, 방문 전 체크 포인트

공간의 품질은 사진보다 냄새와 동선에서 판단이 갈린다. 환기가 잘되는지, 샤워 공간의 배수 소리가 무겁지 않은지, 수건이 건조한지 같은 기본이 전체 만족도를 좌우한다. 대구의 오래된 상가 건물은 층간 소음과 배수 구배가 약한 곳이 종종 보인다. 엘리베이터 상태도 중요하다. 심야 시간에 엘리베이터가 느리거나 주차장과 동선이 복잡하면 귀가 시 피로가 배가된다. 건물 외부의 CCTV 동선도 체크 요소다. 과도한 노출이 부담이라면 후문이나 지하 주차장 진입 동선을 사전에 파악해 둔다.

주차는 특히 달서구 대단지 아파트 상권과 동성로 인근에서 변수가 된다. 상가 공용 주차장 30분 무료 같은 문구에 안심하면 곤란하다. 무료 구간 이후 10분당 1천 원 이상인 곳도 있다. 1시간 예산을 잡되, 대기가 예상되는 날에는 90분 비용을 계산해두면 마음이 편하다. 반대로 수성구는 골목마다 소형 공영주차장이 있어 분산이 잘 된다. 주차 앱을 통해 미리 결제하면 진입 대기 시간을 줄일 수 있다.

시간대 전략, 체력과 리듬에 맞추기

경험상 첫 방문자는 일찍 움직일수록 실패 확률이 낮다. 저녁 러시가 시작되기 직전, 6시에서 7시 사이가 비교적 평온하다. 이 시간대는 스태프도 여유가 있고, 설명이 자세하다. 심야에 가까워질수록 이용자와 운영자 모두 피로도가 쌓여 작은 변수에 예민해진다. 주말은 패턴이 다르다. 토요일은 오후부터 붐벼 일찍 간다고 무조건 좋은 것은 아니다. 오히려 일요일 저녁 초반이 낫다. 포항은 바다권 손님이 빠지는 일요일 오후 이후가 한결 수월하고, 경주는 오후 늦게 관광객이 몰리므로 밤 10시 이후가 비어 있는 편이다. 구미는 평일 저녁 8시 전후가 붐벼, 9시 이후로 미루면 대기 변수가 줄어든다.

기대치 관리, 만족을 좌우하는 현실적인 기준

만족은 절대값보다 기대치와의 차이에서 나온다. 현장에서 들은 말을 그대로 믿기보다, 기본 코스의 범위를 현실적으로 잡으면 실망이 줄어든다. 불필요한 비교는 독이 된다. 커뮤니티에서 회자되는 서울 중심의 사례를 그대로 대구에 투영하면 시차가 생긴다. 지역의 물가, 인력 사정, 수요 밀도를 생각하면 대구는 자신만의 기준을 가진다. 같은 금액이라도 공간의 쾌적성, 동선, 접근성에서 얻는 가치가 다르다. 이 차이를 인정하고 목적을 분명히 하면 선택이 가벼워진다.

한 번에 완벽을 기대하기보다, 첫 방문은 탐색의 과정으로 두는 편이 낫다. 작은 단서를 기록해두면 다음 선택이 좋아진다. 예를 들어 샤워실의 미끄럼 방지 상태, 수건의 섬유 냄새, 안내 톤의 일관성 같은 디테일은 다시 돌아올지의 기준이 된다. 이런 기록을 쌓은 이와 그렇지 않은 이의 체감 차이는 뚜렷하다.

의사소통, 짧고 분명하게

문의 메시지는 짧고 분명한 문장이 효과적이다. 자기소개를 길게 늘어놓는다고 신뢰도가 올라가진 않는다. 핵심은 목적과 조건의 정리다. 원하는 시간, 위치 범위, 결제 방식, 선호하는 분위기를 2~3문장으로 전하는 것이 좋다.

답변 속도는 그 자체로 운영 퀄리티를 보여준다. 늦은 답이 무조건 나쁘다는 뜻은 아니다. 다만 지연 사유를 스스로 설명하는지, 다음 연락 시간을 제시하는지가 중요하다. 그 작은 태도가 문제 상황에서의 대응력을 예고한다.

법적, 윤리적 경계에 대한 상식

지역 커뮤니티는 때때로 과장된 표현과 사실이 섞인 소문으로 가득하다. 실제 단속이나 법적 변화가 있다면 언론 보도나 지자체 공지에 흔적이 남는다. 채널 운영자의 소문성 메시지를 증거로 삼아선 안 된다. 이용자 입장에서 가장 현실적인 원칙은 간단하다. 불법 소지가 있는 요구를 받으면 즉시 거절하고 이동한다. 신분증 촬영과 같은 민감 정보 제공은 법적 근거가 명확한 상황이 아니면 거부한다. 분쟁이 발생했다면 사적 해결을 무리하게 시도하기보다, 결제 영수증과 메시지 캡처 같은 기본 증거를 보관하고 공적 절차를 검토한다. 언쟁이 격해질수록 해결은 멀어진다.

대구, 포항, 구미, 경주의 체감 비교

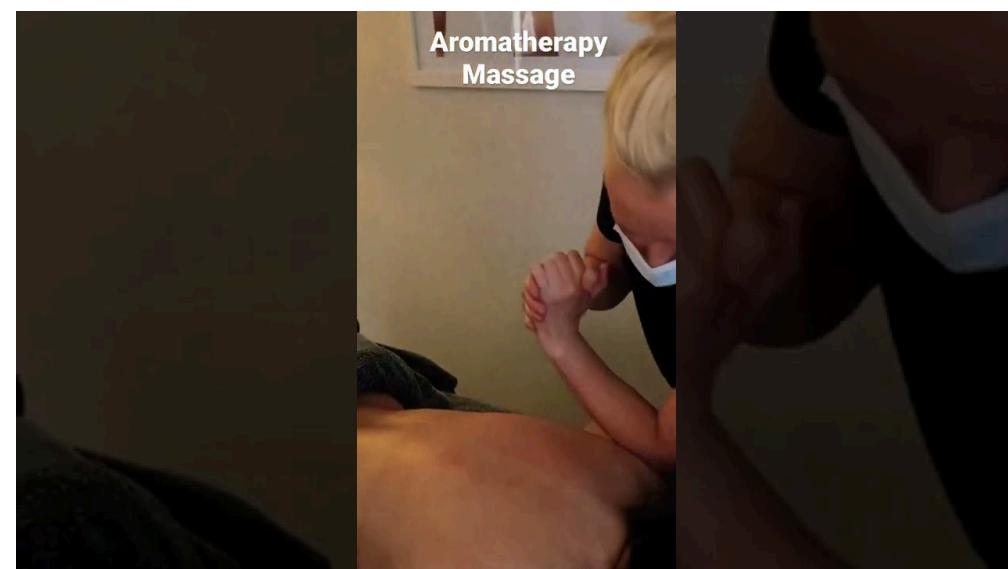
지리를 모르면 숫자보다 체감이 빠르다. 대구는 선택지가 넓고, 상권이 분산돼 움직임에 여지가 많다. 포항은 주말과 휴가철의 파도가 높다. 기상 이슈와 연동돼 당일 변수가 크게 생긴다. 구미는 평일 중심의 패턴이 선명해 일정 관리가 수월하지만, 특정 요일에는 선택지가 빠르게 소진된다. 경주는 관광과 함께 흐르는 도시 특성상 가족 단위 방문객과 동선이 섞여 다소 눈치가 보일 수 있다. 이런 차이를 인정하고, 자신에게 맞는 도시와 시간대를 고르는 편이 스트레스를 줄인다.

교통도 변수다. 대구 지하철 1, 2, 3호선의 연계는 동성로와 수성, 달서 이동을 충분히 커버한다. 자차 이동은 금요일 저녁 도심 진입을 피하는 전략이 현실적이다. 포항과 경주로의 이동은 KTX와 버스의 막차 시간을 반드시 체크해야 한다. 구미는 KTX 김천구미와 도심 사이의 이동 시간이 생각보다 길어, 막차를 놓치면 택시 비용이 크게 된다.

초보자를 위한 간단 체크리스트

- 시간대 계획을 먼저 세운다. 평일 저녁 6시에서 7시, 일요일 저녁 초반이 안정적이다.
- 검색 결과는 2~3곳만 남긴다. 최근 공지, 결제 방식, 후기의 구체성으로 선별한다.
- 가격은 바닥선으로 본다. 옵션과 결제 수수료, 주차 비용까지 합산한 예상치를 적어둔다.
- 연락은 짧고 분명하게. 원하는 시간, 위치, 결제 방식을 2~3문장으로 전달한다.
- 대안 동선을 준비한다. 근처 카페, 주차장, 대중교통 막차 시간을 메모한다.

체크리스트는 최소한의 실패 방지 장치다. 이 다섯 가지를 지키면 첫 방문의 변수 대부분이 관리된다.



자주 겪는 오해와 해결 팁

예약금 논쟁은 흔하다. 예약금을 요구하는 곳이 모두 문제라는 뜻은 아니다. 다만 반환 조건이 문장으로 정리되어 있는지, 지연이나 취소 기준이 명확한지가 핵심이다. 말로만 설명하는 곳은 신뢰하기 어렵다. 문자나 채팅으로 조건을 남겨 달라고 요청하면 대부분 응한다. 거부한다면 그 자체로 충분한 근거가 된다.

사진과 실제의 차이도 분쟁의 고리다. 촬영 시점, 조도, 보정에 따라 다른 인상을 준다. 사진에만 기대기보다 공간의 객관적 요소를 묻는다. 샤워실 상태, 환기, 수건 교체 주기 같은 항목은 사진으로 숨기기 어렵다. 답이 명확하고 구체적이면 실망폭이 줄어든다.

대기 시간의 오차는 피할 수 없다. 중요한 것은 지연 안내의 타이밍이다. 5분 단위로 변하는 시간을 정확히 맞추기는 어렵지만, 10분 이상 지연이 예상될 때 먼저 알리는 운영은 대체로 다른 것도 정돈돼 있다. 반대로 묵묵부답으로 시간을 넘기면, 이후 대응도 기대하기 어렵다.

예산과 가치의 균형 잡기

같은 금액을 어디에 쓸지의 문제다. 공간의 쾌적성과 운영의 투명성에 가치를 두는 이라면, 표면가가 조금 높아도 만족도가 높게 나온다. 반대로 낮은 금액에 집중하면, 대기와 동선의 불편을 받아들여야 한다. 절충점은 있다. 평일 초저녁, 외곽 접근성 좋은 동선을 택하면 지출을 줄이고도 쾌적성을 확보할 수 있다. 포항이나 경주로의 이동이 잦은 이라면, 시즌 피크를 피해 대구를 메인으로 두고 인근 도시는 비피크 타임에만 접근하는 전략이 비용 대비 효율적이었다.

숫자를 하나 제시하면, 대구 중심권 기준 기본 코스 예산은 주중 15만에서 20만 원대, 주말 피크는 여기에 2만에서 4만 원 정도의 변동폭이 붙는다. 카드 수수료와 주차비를 포함하면 체감은 1만에서 2만 원 추가다. 포항과 경주는 시즌 피크에 같은 코스가 10퍼센트 안팎 더 높게 형성되는 경우가 있었다. 구미는 평일 저녁 수요가 몰리면 대구와 큰 차이가 나지 않지만, 주말에는 오히려 변동폭이 좁다.

개인 정보와 디지털 위생

오밤, 오밤주소, obam, obam주소처럼 주소와 채널이 자주 바뀌는 생태계에서는 디지털 위생이 방어선이다. 링크는 공식 공지에서만 따라가고, 유사 도메인을 저장하지 않는다. 메신저 프로필 공유, 위치 공유 같은 기능은 기본 값을 끈다. 연락 수단을 새로운 채널로 유도할 때는 운영 공지의 서명, 이전 채널과의 연결 고리가 명확한지 확인한다. 결제는 가급적 직접 단말이나 공식 계좌만 사용하고, 제3자 결제 링크는 피한다. 단말 결제를 했다면 간단 영수증이라도 받아두는 습관이 분쟁 시 시간을 절약한다.

현장에서 배운 작은 디테일

오래된 상가의 겨울철 난방은 오후 9시 이후 급격히 약해진다. 샤워 후 체온이 떨어지면 전체 만족도가 내려간다. 겨울에는 늦은 밤보다 초저녁 시간대를 추천하는 이유다. 여름은 반대로 환기 성능이 갈린다. 창문형 에어컨 소음이 큰 곳은 대화가 잘 안 되고, 답답함이 쌓인다. 에어컨 모델과 필터 교체 주기를 물어봐도 이상하지 않다. 운영자가 디테일을 알고 있으면 대체로 전체 관리 상태가 좋다.

대구 동성로 일대는 주말에 도보 인파가 많아 택시 승하차 지점이 제한된다. 골목 초입에서 내리면 도보 5분을 더 걸어야 할 때가 많다. 이 5분이 예약 시간과 맞물려 초조함을 키운다. 범어, 황금동 라인은 상대적으로 보행 동선이 단순해 시간 맞추기 수월하다. 포항과 경주는 해안가 바람을 체감해야 한다. 야간 체감 온도가 낮아 초여름에도 가벼운 겉옷을 챙기면 도움이 된다.

마무리 팁, 실전에서 바로 쓰는 한 문장들

연락을 시작할 때는 다음 정도의 문장이 가장 효율적이었다. “오늘 저녁 7시 전후 가능 시간 있을까요, 동성로 인근이며 카드 결제 가능한지 함께 알려주세요.” 조건을 한 문장에 모으면, 운영 측도 빠르게 판단한다. 대기가 길어질 때는 “현재 예상 대기 시간이 15분 이상인가요, 8시까지 가능하지 않으면 다음으로 넘기겠습니다.”처럼 끊어 말한다. 사진이나 상세를 요구할 때는 “공간 환기와 샤워실 상태를 중시합니다, 관련해 자세히 설명 부탁드립니다.”라고 기준을 드러내면 빈말이 줄어든다.

처음에는 정보 과잉처럼 보이지만, 핵심은 단순하다. 시간, 동선, 예산의 삼박자를 맞추고, 신뢰 신호를 놓치지 않으면 된다. 대구오피를 포함해 포항오피, 구미오피, 경주오피를 오갈 때도 이 원칙은 변하지 않는다. 몇 번의 경험이 쌓이면 검색어가 무엇이든, 주소가 조금씩 바뀌더라도 금세 감을 찾게 된다. 분명한 기준과 차분한 태도가 결국 가장 큰 보험이다.