

리그 오브 레전드는 패치 하나에 생태계가 흔들리는 게임이다. 조금 과장하면 전날까지 유효했던 판단 근거가 다음 날 바로 낡아버린다. 그래서 E스포츠토토에서 승률을 끌어올리려면 단순 전적 비교를 넘어서 메타와 라인업을 함께 읽어야 한다. 이 둘은 따로 보이면 잡음이 많지만 나란히 보면 구조가 보인다. 어느 포지션이 판을 좌우하는지, 어떤 팀이 메타 전환 속도를 따라잡는지, 특정 교체 카드가 드래프트에 어떤 파급을 주는지. 현장에서 오래 보고 적잖은 손실과 수익을 겪어보면, 숫자에 없던 결을 비로소 감지하게 된다.

메타는 왜 곧바로 확률에 연결되는가

메타는 선수 개개인의 손을 타는 영역 같지만, 실제로는 팀의 뱅크 구조, 경기 속도, 오브젝트 가치와 직결된다. 예를 들어 정글 캐리형 메타에서는 탑의 무리한 라인 관리가 즉시 벌을 받는다. 반대로 원딜 하이퍼캐리 메타에서는 바텀 2대2의 작은 손해가 15분 이후 골드 곡선을 갈라놓는다. 같은 팀이라도 패치 전후 전혀 다른 팀처럼 보이는 이유가 여기에 있다. E스포츠 토토 사이트에서 배당이 생각보다 느리게 반영될 때가 있는데, 바로 이 전이 구간을 활용하는 편이 효율적이다.

패치 노트를 읽는 것만으로는 부족하다. 수치 조정이 현장에서 어떤 조합을 밀어 올리는지, 프로 레벨에서 라인 주도권과 오브젝트 우선순위의 균형을 어떻게 바꾸는지, 실제 경기 샘플을 통해 확인해야 한다. 상위권 팀이 스크림 메타를 무대에 올리는 데 보통 1주 내외가 걸린다. 반면 하위권은 그대로 지난주 챔피언을 고집하는 경우가 잦다. 같은 배당이면 이 격차가 곧 기대값의 차이가 된다.

라인업 변화가 드래프트를 비트는 과정

라인업 변화는 단순히 개인 기량의 더하기 빼기가 아니다. 미드가 로머에서 컨트롤 메이지 장인으로 바뀌면 정글 루트가 달라지고, 서포터가 이니시에이터 위주에서 인첸터 숙련도가 높은 선수로 교체되면 바텀의 주도권과 한타 설계가 바뀐다. 프런트의 의사결정 흐름까지 영향을 받는다. 이런 변화는 상대가 준비해온 뱅크의 중심을 무력화하거나 예기치 못한 블라인드 픽을 가능하게 만든다.

특히 유틸 서포터 상향이나 정글 캠프 경험치 조정 같은 큰 패치가 오면, 교체 카드가 가진 챔피언 풀의 가치가 재평가된다. 과거에는 단점이던 좁은 챔피언 풀이 오히려 메타 정답을 반복해 내는 강점이 되기도 한다. 반대로 만능형 선수라도 챔피언 풀이 넓은 만큼 숙련의 깊이가 얕으면, 주류 3티어 챔피언 싸움에서 손해를 본다. 라인업 발표 타이밍과 선수의 최근 챔피언 폭을 함께 보는 이유다.

패치 사이클을 읽는 습관

패치는 빈도가 높아졌고, 2024년 들어 아이템 구조 개편과 골드 흐름 체감이 커졌다. 큰 틀의 변화를 예고한 패치 다음에는 보정 패치가 이어진다. 대형 패치 직후 일주일만 이론이 실전에 덜 반영되는 구간이라 이번이 잦다. 데이터 기반으로만 접근하면 표본 수의 함정에 빠지기 쉽다. 반대로 보정 패치 후 2주차는 뱅크가 정형화되며 상위권의 격차가 벌어진다. 이때는 언더독 이변을 노리기보다, 정배당이더라도 라인업 궁합이 좋은 팀에 무게를 두는 편이 낫다.

챔피언 승률 지표는 솔로랭크와 프로가 크게 다르다. 프로 기준 뱅크 우선순위를 보되, 그 이유를 로직으로 설명할 수 있어야 한다. 예를 들어 특정 정글 챔피언의 픽률이 치솟는다면, 오브젝트 싸움에서의 스킬 주기와 시야 장악 루트, 3캠프 후 강가 합류 타이밍이 현재 라인전 구조와 잘 맞아떨어지기 때문이다. 표면 승률만 베끼면 속는다.

리그별 메타 흡수 속도와 스타일

같은 패치라도 리그마다 다르게 비춘다. LPL은 초중반 스노우볼과 전투 빈도가 높아 킬 수 상한선이 다른 리그보다 쏠리는 편이다. LCK는 드래프트의 안정성, 테크 적응의 속도, 오브젝트 교환 비율에서 완성도가 높아 게임 시간이 길어질 때가 많다. LEC는 뱅크 실험과 라인 스왑, 특이 조합 도입이 비교적 빠르다. 이런 고유 성향은 특정 지표 마켓, 예를 들어 킬 라인 오버, 첫 용, 첫 타워 같은 소마켓에서 특히 유효하다. E스포츠토토에서 리그를 가리지 않고 같은 접근을 쓰면 수익 곡선이 들쭉날쭉해진다.

국제 대회는 또 다르다. 메타가 안정화되어 가는 월드 챔피언십 후반부에는 상위권 리그 스타일로 수렴하는 경향이 있다. 반대로 플레이인이나 조별리그 초반에는 지역별 해석 차이가 살아 있어 언더독이 드래프트 준비로 경기력 차를 메우는 장면이 나온다. 마켓에 따라 리스크를 다르게 가져가는 것이 핵심이다.

포지션별 가치가 바뀔 때의 시그널

메타를 읽을 때 포지션 우선순위의 변화를 먼저 포착하면 좋다. 패치 노트의 수치만으론 부족하고, 경기를 실제로 보면서 체감 지표를 만든다. 다음과 같은 시그널이 자주 등장한다.

정글 메타가 캐리형으로 이동하면 레벨 6 전후 전투가 날카로워진다. 드래곤 앞 시야 싸움에서 스킬 쿨타임 간격이 승패를 좌우하고, 바텀 듀오가 라인 주도권 확보를 위해 챔피언 선택을 보수적으로 가져간다. 이때는 첫 용, 첫 전령 마켓에서 주도권 조합을 가진 팀 쪽으로 기대값이 기운다.

바텀 하이퍼캐리 메타에서는 서포터의 챔피언 풀이 스프링클러를 결정한다. 이니시에이팅 서포터가 약해지면 한타 각을 먼저 잡는 팀보다 더 오래 버티고 포지셔닝을 유지하는 팀이 유리하다. 경기 시간이 길어지며 라인전의 작은 미스가 후반까지 영향을 끌고 간다.

탑이 전사형에서 탱커 중심으로 돌아설 때는 블라인드 픽 가치가 오른다. 탑 라인 카운터 설계의 중요도가 낮아져 전체 드래프트가 편해지고, 상대의 라스트 픽 또한 영향력이 줄어든다. 이 경우 코치진이 밴 1장으로 리스크를 크게 줄일 수 있어 밴픽에서의 변동성이 낮아진다.

미드가 로밍형으로 강해지면 사이드의 갱 방어 스펬, 특히 점멸 타이밍과 텔레포트 운영이 다시 중요해진다. 라인 우세로 누르는 팀보다, 타이밍 다이브 설계와 전령 타이밍을 놓치지 않는 팀이 수익을 가져간다. 경기 초반 킬 분포가 미드 주변으로 몰리는지도 체크한다.

드래프트 중 확률을 갱신하는 요령

사전 분석과 다른 챔피언이 등장하는 순간, 머릿속 확률을 즉시 업데이트해야 한다. 복잡한 공식이 필요하진 않다. 나는 밴픽을 3막 구성으로 나눈다. 첫 로테이션에서 핵심 조합의 뼈대가 보이면 기본 승률을 좌우한다. 두 번째 로테이션에서 카운터와 보조 수단, 예를 들어 돌진 보완이나 방어 스킬 추가가 나온다. 마지막 라스트 픽은 라인전 승부수나 운영의 구멍을 메우는 장치다. 이 세 단계에서 기대값을 세 번 조정한다.

핵심은 상호작용을 보는 것이다. 특정 바텀 듀오와 정글 챔피언의 궁합, 미드와 정글의 CC 연계 창구, 사이드에서의 2대2 구도. 예를 들어 바텀에 강한 라인 주도권이 생겼는데 정글이 3캠프 후 바텀 합류가 약한 챔피언이라면, 첫 용 타이밍의 낙차가 커진다. 상호작용이 맞물리지 않으면 픽 자체가 좋아도 몸값을 못한다.

라이브 마켓을 사용할 수 있는 E스포츠 토토 사이트라면 밴픽 종료 직후가 좋은 타이밍이다. 서버 이슈나 방송 지연으로 라운드 시작 전 수십 초의 공백이 생길 때가 있는데, 이 짧은 구간에 시장이 드래프트 가치를 충분히 반영하지 못할 때가 많다.

팀 단위 변수, 그리고 보이지 않는 흐름

피지컬과 폼의 회복은 모두가 안다. 덜 보이는 것은 팀 내 커뮤니케이션의 온도다. 새 주전이 투입되면 샷콜 용어와 타이밍이 바뀐다. 이런 변화는 갑자기 한타가 엇박자로 무너지는 장면으로 표면화된다. 반대로 부코치의 분석 리포트가 바뀌었을 때, 드래프트 변수의 범위가 조정되는 미세한 흔적이 있다. 예를 들어 1세트에서 리스크 큰 라인 스왑을 시도한 뒤, 2세트에는 안정적인 운영으로 되돌리는 식의 속도 조절. 이런 흔적은 시리즈 베틱에서 세트 핸디캡 선택에 도움이 된다.

원거리 이동과 시차, 부상 정보도 간과하면 안 된다. 장거리 원정 직후는 보통 라인전에서 작은 실수가 늘고, 팀 간 합이 어긋난다. 같은 팀이라도 긴 대기 시간 이후 저녁 경기에서 오브젝트 타이밍을 어기는 장면이 나온다. 훈련장 환경이 달라지면 소통 장비나 의자, 모니터 주사울까지 미세하게 영향을 준다. 표에 없는 변수지만 곧잘 경기력에 번역된다.

데이터는 어디까지 믿을 것인가

데이터를 믿되, 맹신하지 않는다. 표본 크기가 작은 픽률과 승률은 서사의 시작점일 뿐이다. 무엇이 그 수치를 만들었는지 맥락을 붙여야 한다. 챔피언이 특정 팀에게만 높은 승률을 찍었는가, 그 팀의 드래프트에만 존재하는 보조축이 있는가, 혹은 특정 상대의 대처 미숙이 겹쳤는가. 스크림 정보는 바깥으로 잘 나오지 않지만, 선수 인터뷰와 방송에서 간접적으로 힌트가 흘러온다. 준비된 픽이 있다고 언급했는데 실제 경기에서 금지당하거나, 첫 로테이션에서 바로 꺼내면 자신감의 시그널이다.

E스포츠 토트 관점에서 데이터 소스의 지연 시간도 중요하다. 공개 API 기반의 집계는 보통 수 시간 늦다. 반면 팀 단위의 SNS나 코치진 인터뷰는 즉시성은 있으나 정확도가 갈린다. 상충될 때는 후자로 가중치를 두되, 규모 있는 언론사나 리그 공식 채널로 이중 확인하는 습관을 들인다.



시장 구조를 이해하면 기회가 보인다

대부분의 E스포츠 토트 사이트는 승패, 맵 스코어 핸디캡, 킬 오버 언더, 첫 오브젝트류의 소마켓을 제공한다. 변동성이 큰 소마켓일수록 메타와 라인업의 시차를 더 강하게 반영한다. 예를 들어 바텀 하이퍼캐리 메타에 인첸터 숙련 서포터가 투입된 팀은 경기 시간이 늘고 킬 속도가 둔해질 수 있다. 이때 킬 언더 라인이 높게 책정되면 기댓값이 오른다. 반대로 정글 캐리형 메타에 정글러 교체가 이뤄졌다면 첫 전령이나 첫 용 같은 목표 기반 마켓이 유리하다.

배당의 움직임도 읽어야 한다. 라인업 발표 전에는 시장이 보수적이다. 발표 직후 급격히 움직였는데 근거가 선수 인기나 팀 네임밸류뿐이라면 과민 반응일 가능성이 있다. 뱅픽이 시작되면 또 한 번 재평가가 이뤄진다. 이 재평가가 합리적인지, 아니면 플레이오프의 압박감 같은 감성 요인이 배당에 개입하는지 구분해야 한다.

실전 예시, 상위권 대 도전자 구도

리그 정규시즌 후반, 상위권 팀 A가 최근 7경기 6승, 도전자 팀 B가 5할 승률로 올라온 상황을 가정하자. 패치 직후로 정글 경험치와 특정 정글러의 정글링 속도가 상향되어 캐리형 정글 메타가 열렸다. 팀 A의 주전 정글러는 브루저형 챔피언에 강하고, 팀 B의 정글러는 초중반 갱킹형에 익숙하다. 표면 전적만 보면 팀 A가 유리하지만, 드래프트에서 팀 B가 바텀 라인을 안정화하고 첫 전령 위주로 전개할 경우 팀 A의 강점이 반감될 수 있다.

여기에 라인업 변수가 있다. 팀 B는 최근 서포터 교체로 이니시에이팅 숙련도가 높아졌다. 인게임에서의 시야 주도권을 확보하면 정글 캐리 메타에서도 전투 각을 선점할 수 있다. 반면 팀 A는 서브 미드가 컨트롤 메이지에 강하지만 로밍이 약하다. 패치 이후 미드 합류 속도가 중요해진 만큼, 2세트 이후 코치진이 어떤 결정을 내리는지에 따라 시리즈의 흐름이 갈릴 수 있다.

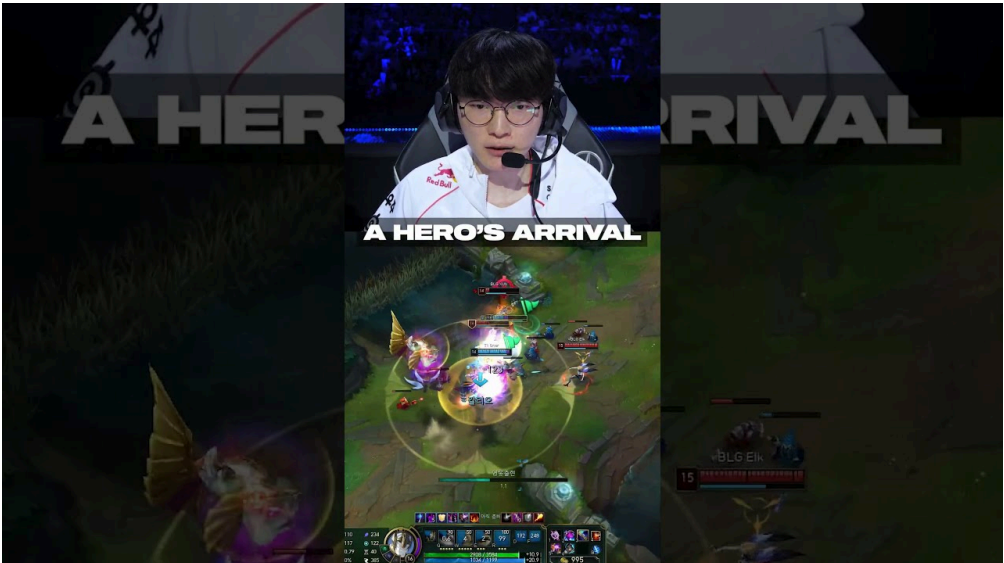


이런 시나리오에서는 1세트 시작 전 승패보다는 첫 전령, 첫 용, 혹은 게임 시간에 연동되는 마켓에서 우위를 찾는 편이 합리적이다. 드래프트에서 팀 B가 바텀 안정화 조합을 확보했다면, 첫 전령 쪽 기대값을 팀 B로 끌어올리고, 킬 라인은 언더 쪽을 살핀다. 반대로 팀 A가 초중반 주도권 라인 셋업을 완성했다면, 첫 용과 첫 타워를 함께 묶는 조합이 성립한다.

코치진의 철학을 보는 법

코치진은 승부의 절반이다. 같은 패치에서도 한 코치진은 스케일업 한타를 선호하고, 다른 코치진은 전령과 용 교환을 통해 오브젝트 지도를 바꾼다. 라인업 교체를 단발성으로 쓰는지, 시리즈 동안 조건부로 반복 투입하는지의 패턴도 있다. 특정 코치진은 1세트를 실험으로 쓰고 2세트부터 정답을 들고 나온다. 이 경우 시리즈 스코어가 2 대 1로 귀결되는 빈도가 높다. 세트 핸디캡 마켓을 고를 때 이런 습관을 반영하면 변동성을 줄일 수 있다.

밴픽에서 블라인드 픽을 누구에게 맡기지도 힌트다. 탑에게 블라인드를 자주 맡기면 전체 드래프트의 리스크를 줄이는 대신, 탑의 라인전 리드폭을 포기한다. 반대로 미드에게 블라인드를 던지면 정글의 동선이 안정화되어 초반 교전의 빈도가 줄어든다. 이런 경향은 게임 시간, 첫 킬 위치, 오브젝트 우선순위에 연쇄적으로 번역된다.



자주 놓치는 디테일 몇 가지

핑과 서버 안정성은 경기 양상에 실제로 영향을 준다. 국제 대회에서 크로스 리전 스크림 후 바로 공식전을 치를 때, 반응 속도와 스킬 샷 정확도가 미세하게 흔들린다. 원딜이나 서포터의 스킬 타이밍이 늦어지면 바텀 라인의 주도권이 줄고, 정글의 다이브 설계도 보수적으로 변한다. 이 변화를 경기 초반 5분 안에 체감하면 킬 언더나 오브젝트 교환 시나리오로 즉시 머릿속 확률을 조정한다.

또 하나는 챔피언 풀의 깊이보다 폭을 과신하는 경향이다. 폭이 넓은 선수는 뱅픽에 유연하지만, 메타의 핵심 3종 셋업에서 숙련이 떨어지면 결과가 좋지 않다. 폭과 깊이를 따로 평가해야 한다. 깊이가 충분한 2종 셋업을 안정적으로 반복하는 팀이 오히려 승률이 높다.

리스크 관리와 스테이킹

좋은 분석도 스테이킹을 그르치면 소용없다. 이번 구간, 즉 대형 패치 직후 1주차에는 유닛을 줄이고, 보정 패치 후 안정화 시점에는 유닛을 늘린다. 라인업 교체가 있는 경기에는 주 베팅을 줄이고 소마켓에서 분산을 시도한다. 직전 경기의 드래프트 실패나 운영 미스로 배당이 흔들리는 경우가 있는데, 그 원인이 재현될 가능성이 낮다면 과도한 할인으로 생긴 가치에 접근한다.

라이브 베팅이 가능하면 게임 시간 8분 전후, 첫 전령과 첫 용의 교환 지점이 관찰 포인트다. 이때 시야 우위, 스펠 상황, 체력과 라인 상태가 모두 유리한 쪽으로 기대값이 몰린다. 반대로 드래프트 상 우세라도 이 교환 지점에서 계속 이득을 못 본다면, 사전 평가를 빠르게 버리고 시장을 따라가는 것이 맞다.

사전 점검용 체크리스트

- 해당 패치에서 포지션 우선순위 변화가 무엇인가, 정글 캐리형인지, 바텀 스케일업인지
- 양 팀 라인업의 최근 변화와 챔피언 풀의 깊이, 특히 서포터와 정글의 숙련도
- 코치진의 드래프트 철학, 블라인드 픽을 맡기는 포지션, 1세트 실험 성향
- 리그 특성상 소마켓의 변동성, 킬 라인과 게임 시간의 평균값 대비 편차
- 인터뷰, SNS, 팀 공지에서 확인된 피로도, 이동, 비자 이슈 같은 숨은 변수

라이브 중 관찰 포인트 간단 메모

- 5분 내 라인 주도권 분포, 정글 동선과 시야 설치 패턴
- 첫 전령과 첫 용 앞에서의 스펠 보유 현황과 합류 속도
- 바텀 듀오의 체력 관리와 웨이브 상태, 다이브 가능성
- 미드가 먼저 움직이는지, 아니면 라인을 지키는지
- 한타 시작 각이 누구 손에서 열리는지, 이니시에이팅 성공률

규정 준수와 정보 비대칭의 경계

리그별로 공식 발표 전 비공식 정보를 활용하는 것은 규정에 저촉될 수 있다. 커뮤니티 루머나 내부 스크림 결과를 확정 정보로 오해하면 큰 손실로 이어진다. 팀 내부자가 아니면 알 수 없는 정보에 기대기보다, 공개 채널에서 검증 가능한 사실과 경기 내 관찰 결과에 의존하는 편이 장기적으로 안전하다. 학습을 쌓을수록 정보 비대칭에 기대지 않고도 이길 수 있는 구간이 넓어진다.

이어지는 숙제, 메타 전이의 타이밍 잡기

메타 전이는 곧 기회다. 다만 타이밍을 잘못 잡으면 함정이다. 대형 패치 직후의 이변을 노릴 때는 베팅 강도를 낮추고, 보정 패치로 흐름이 정리되는 시점에 자신 있는 구간에 집중한다. 라인업 교체는 불확실성을 키우지만, 코치진의 선택과 [E스포츠토토](#) 챔피언 풀의 방향이 메타와 맞아 떨어질 때는 기회가 된다. 뱅픽이 시작되면 사전 가정을 고집하지 말고, 조합의 상호작용이 실제로 만들어 내는 전장 지도에 따라 확률을 재배치한다.

E스포츠토토에서 중요한 것은 매 경기 이기는 것이 아니라, 좋은 판단을 반복하는 것이다. 메타와 라인업을 분리하지 말고 하나의 렌즈로 겹쳐 본다. 표면적 승률과 배당을 지나, 팀이 당일 어떤 게임을 하게 될지 그려보는 연습. 그 그림이 구체적일수록, 수익 곡선은 덜 흔들린다. 시장은 빠르게 배우지만, 팀들은 더 빠르게 변한다. 그 사이의 간극이 바로 우리가 노릴 자리다.

현실적인 마무리 조언

너무 많은 경기, 너무 많은 마켓을 동시에 건드리면 학습 속도가 느려진다. 시즌마다 특정 리그와 특정 마켓을 정해 깊게 파는 편이 낫다. 자신이 강점을 가진 영역, 예를 들어 LCK의 장기전 구조나 LPL의 초중반 교전 패턴 같은 것을 정하고, 패치 노트와 실제 경기를 대조하는 습관을 들인다. 장기적으로는 베팅 일지를 만들어 사전 가정, 드래프트 평가, 라이브 중 관찰, 결과를 체계적으로 기록한다. 이 기록이 다음 패치에서 재빨리 변화를 감지하고, 같은 실수를 반복하지 않도록 도와준다.

무엇보다 중요한 것은 오판을 인정하는 속도다. 경기 초반 8분, 혹은 첫 전력 교환에서 사전 가정과 다른 그림이 나오면 그 즉시 포지션을 줄이거나 반대 방향의 소마켓을 찾는다. 고집은 비용이 크다. 메타의 무게 중심과 라인업의 호흡이 하루에도 바뀌는 종목에서, 유연함이야말로 가장 값비싼 예지다.

ESports 토토 사이트마다 제공하는 마켓과 갱신 속도가 다르고, 배당의 민감도도 천차만별이다. 스스로의 분석 프레임워크를 기준으로, 어떤 사이트에서 어떤 마켓이 자신의 강점과 맞는지 골라서 집중하는 편이 효율적이다. 메타와 라인업, 두 축을 정교하게 읽는 습관만 자리 잡으면, 시장이 흔들릴수록 오히려 좋은 기회가 자주 열린다.